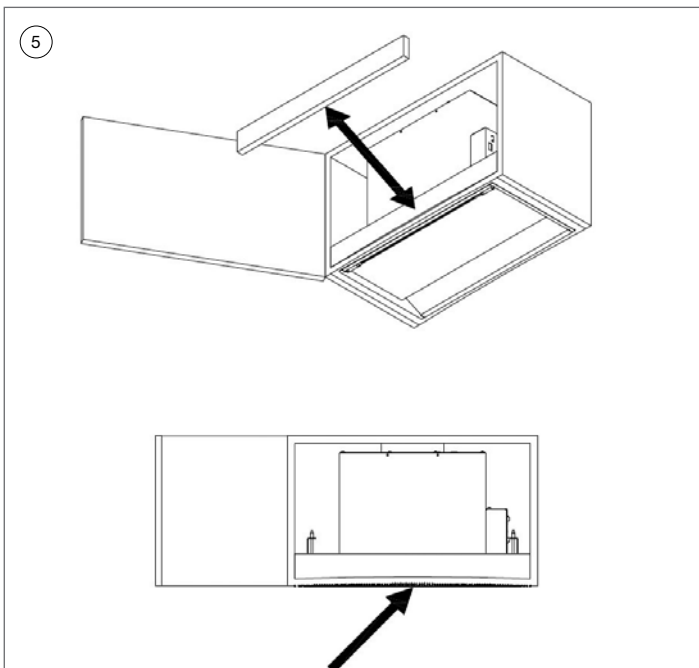
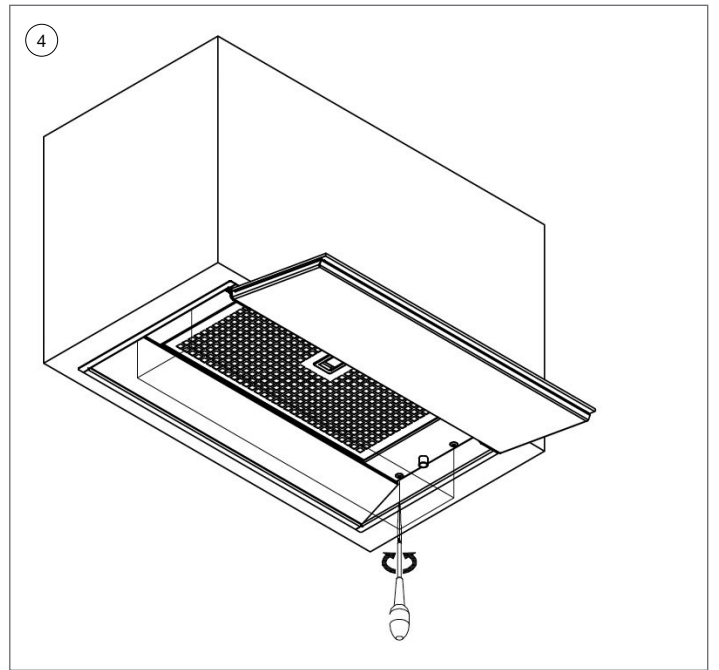
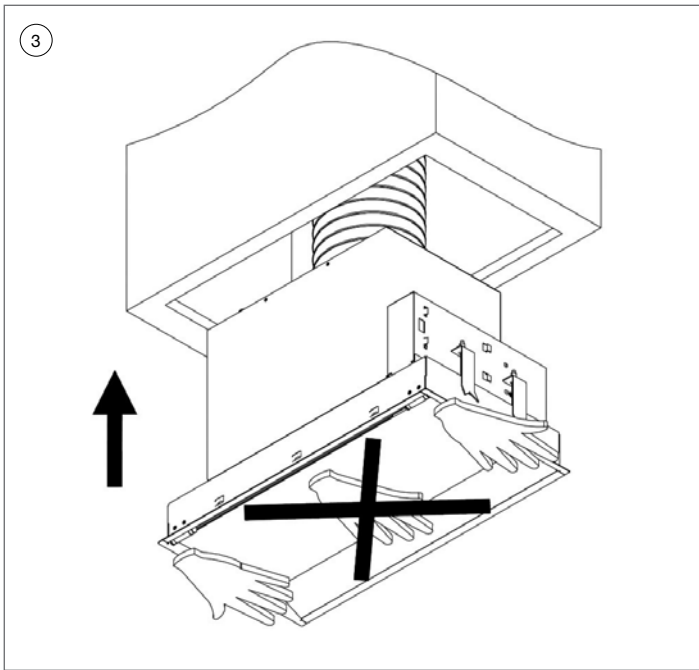
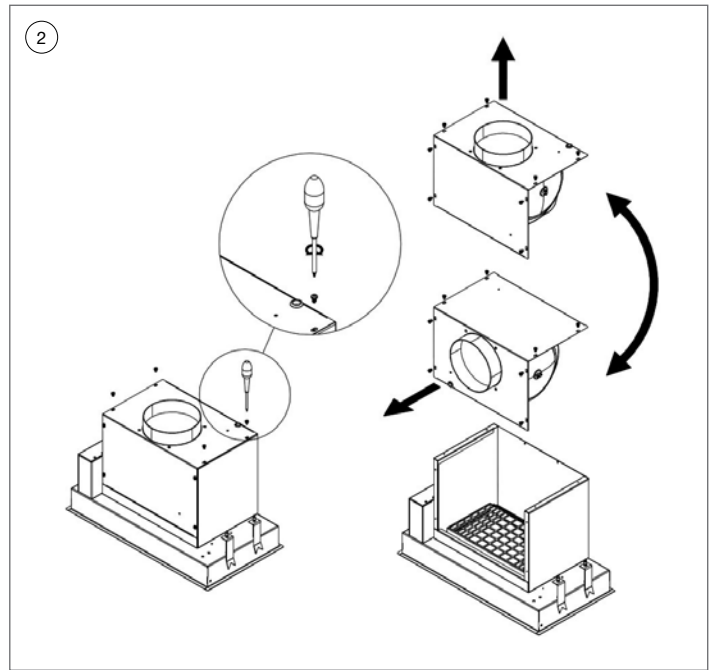
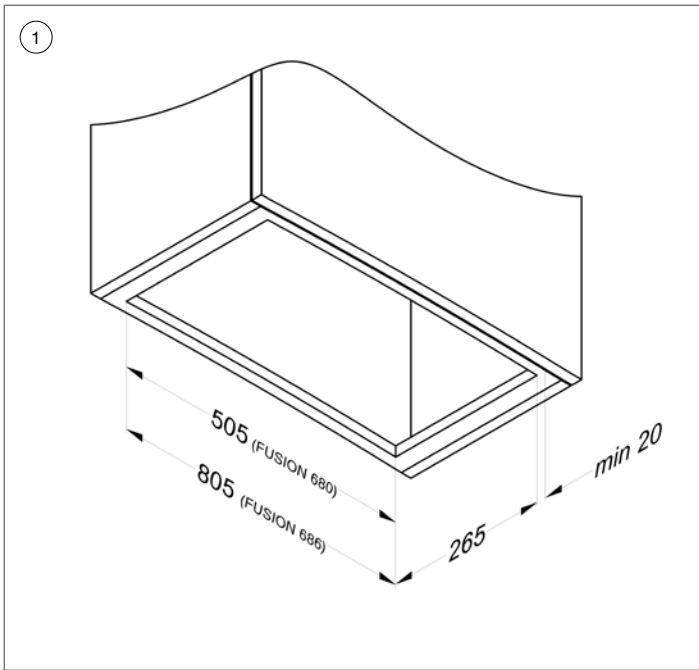


NO Drifts- og installasjonsveiledning

5912 VELA B=60

NOVY[®]

R[®]
RØROS
HETTA



GENERELL INFORMASJON

Generelt

Dette er monteringsanvisninger for kjøkkenviften fra Novy som vist på forsiden. Håndboken er et eget hefte som er levert sammen med denne kjøkkenviften. Les nøye gjennom disse instruksjonene før du installerer og tar i bruk kjøkkenviften. Det anbefales at en eller flere kvalifiserte personer utfører installasjonen.

Ta kjøkkenviften forsiktig ut av emballasjen. Sjekk at alt festemateriell i henhold til tegningene på side 2 følger med.

Kjøkkenviften er beregnet for bruk over en koketopp og/eller Domino-platetopp, og er beregnet for husholdningsbruk.

Viktig før montering

Side 2 i denne monteringsanvisningen inneholder monteringstegninger. Vær oppmerksom på følgende før du starter monteringen:

- For enklere montering av den teleskopiske kjøkkenviften, anbefales det at minst 2 personer er involvert.
- Sjekk at alt festemateriell i henhold til tegningene på side 2 følger med.
- Plasser vegguttaket slik at det befinner seg i nærheten av kjøkkenviften.

Avtrekk eller resirkulasjon

Før du starter monteringen, må avgjøre om det skal legges en kanalgjennomføring til utsiden av veggen eller om kjøkkenviften skal brukes med resirkulasjonsfunksjonen. Dersom det skal legges en kanalgjennomføring til utsiden, lese nøye gjennom den relevante delen i denne monteringsanvisningen for å installere avtrekkskanalen. Dersom det skal anvendes resirkulasjon, må resirkulasjonssett bestilles separat.

INSTALLASJON

Følg monteringstegningene på side 2.

VÆR OPPMERKSOM PÅ HVA SOM ER FORAN OG BAK PÅ KJØKKENVIFTEN.

Den justerbare glassklaffen åpnes fremover. Belysningen er montert i bakkant. Sjekk monteringstegningene nøye!

- 1 Forberedelser til montering
Modell 680 er beregnet for innfelling i skap med 60 cm bredde, og modell 686 er beregnet for innfelling i skap med 90 cm bredde.

Anbefalt monteringshøyde ved bruk av elektrisk eller keramisk kokeplate er min. 600 mm og maks 750 mm. Anbefalt monteringshøyde ved bruk av gass- eller induksjonsplate er min. 650 mm og maks 750 mm.

Utskjæring:

- Type 680: 505 mm x 265 mm.
- Type 686: 805 mm x 265 mm.
- Plasser kjøkkenviften så langt frem som mulig, minst 16 mm.
- Kjøkkenviften er laget for montering i kjøkkenskap (platetykkelse på minst 16 mm og maks 35 mm).
- Sørg for at det er en stikkontakt i nærheten av kjøkkenviften. Stikkontakten må til enhver tid være tilgjengelig slik at kjøkkenviften kan kobles fra strømmen.
- Pass på at skapdøren ikke er lavere enn bunnen av kjøkkenviften.

- 2 Endring av avtrekksretning på motoren (topp/bak).
 - Endre posisjon på motordekselet før du installerer ventilatoren.
 - Løsne de 8 skruene på motordekselet.
 - Drei motordekselet en kvart omdreining.
 - Skru motordekselet på igjen.

- 3 Montering av kjøkkenviften i skap
 - Monter kjøkkenviften slik at betjeningspanelet er til høyre for brukeren.
 - Skyv deretter kjøkkenviften oppover i innfellingen etter kantene til du hører et klikk.

- 4 Montering av kjøkkenviften
 - Koble avtrekkskanalen til motorutløpet ved hjelp av en slangeklemme eller aluminiumstape.
 - Sett støpslet i stikkontakten.
 - Åpne dekselet og skru inn de 4 festeskruene for hånd. Påse at du ikke strammer for hardt til. Lukk dekselet.

- 5 Tilpasninger
 - Forsiden av skapet kan forsterkes etter behov. Påse at kjøkkenviften er innrettet med den nedre delen av skapet.

Installasjon av avtrekkskanalen

Motorutløpet har en diameter på 220 x 150 mm. Det anbefales å bruke en avtrekkskanal med en diameter på 150 mm. Et reduksjonsrør følger med kjøkkenviften. Ved montering av reduksjonsrør må det brukes en avtrekkskanal med en diameter på 125 mm.

For optimal ytelse på kjøkkenviften, vær oppmerksom på punktene nedenfor.

Runde kanaler:

- Bruke glatte, ikke-brennbare rør med en innvendig diameter som er lik den utvendige diameteren av tilkoblingsstussen på avtrekksviften. Fleksible rør utvides maksimalt og skjæres til riktig størrelse.
- Ikke reduser diameteren på avtrekket. Dette vil redusere kapasiteten og øke støynivået.
- Ved tilkobling til en kort avtrekkskanal kan det være nødvendig å montere en tilbakeslagsventil i kanalen for å hindre at vinden blåser inn.
- Bruk slangeklemmer eller aluminiumstape for å gjøre alle tilkoblinger lufttette.
- Ved kanalgjennomføring gjennom veggen, må det monteres en veggventil.

Flat kanal:

- Bruk flat kanal med avrundede hjørner og med luftdeflektorer. Tilgjengelig fra Novy.

Generell informasjon:

- Gjør kanalen så kort som mulig og med færrest mulig bend på utsiden.
- Ikke bruk kantede bend. Bruk avrundede bend for riktig luftavledning.
- Hvis kanalgjennomføringen gjennom ytterveggen passerer en hulvegg, sørg for at avtrekkskanalen går gjennom begge lagene og skrår litt ned på utsiden.
- Dersom kanalgjennomføringen går gjennom taket, bruk en dobbeltvegget takgjennomføring med tilstrekkelig bredde.
- Koble aldri avtrekket til en røykkanal.
- Sørg for at det tilføres nok luft. Friskluft kan tilføres ved å åpne et vindu eller en ytterdør på gløtt, eller ved å installere en ventilrist.

TILBEHØR

Resirkulasjon

Dersom det skal anvendes resirkulasjon, kan det kjøpes kullfiltre fra Novy. Håndboken som følger med resirkulasjonssettet inneholder instruksjoner for montering og bruk.

Diverse tilbehør

- Klemme Ø60-215 mm	906291
- Aluminiumstape (per 50 m)	906292
- Veggventil i aluminium for utløp Ø150mm	906178
- Enveisventil Ø150mm	906269
- Rengjøringsmiddel for rustfritt stål	906060

SERVICE OG REKLAMASJONER

For forbrukerkjøp innrømmer Røros Metall 2 års garanti, og ytterligere 3 års reklamasjonsfrist på alle produkter. Etter 2 år påhviler det kjøper å påvise opprinnelig feil ved produktet. Dvs. at feilen var til stede på leveringstidspunktet.

Det gis ikke garanti på feil og skader som direkte eller indirekte skyldes feilaktig håndtering, montering/elektrisk tilkobling, bruk, vedlikehold eller andre ytre forhold som har skadet produktet. Normal slitasje må påregnes. Eks. lyskilder og filter.

Røros Metall tilbyr service gjennom autoriserte servicefirmaer over hele landet. Alle serviceoppdrag og reklamasjoner skal meldes inn på eget serviceskjema som finnes på <http://www.rorosmetall.no/kundesenter/serviceskjema>

Dokumentasjon for kjøpsdato og serienummer på produktet skal fremlegges. Servicekostnader for oppdrag som ikke har henvisning fra Røros Metall blir avvist, og kostnader i forbindelse med serviceoppdrag /befaring der reklamasjon ikke blir godkjent faktureres forbruker.

De tas forbehold om eventuelle trykkfeil, prisendringer og endring av produktdetaljer eller tekniske spesifikasjoner.

NOVY nv forbeholder seg retten til å endre oppbygging og priser på produktene sine når som helst, og uten ytterligere varsel.

NOVY nv
Noordlaan 6
B - 8520 KUURNE
Tlf. 056 36 51 00 - Faks 056 35 32 51
E-post: novy@novy.be
<http://www.novy.be>

R RØROS
METALL

RM Roros metall AS
Stamphusveien 11, NO-7374 Roros
Tlf. +47 72 40 94 00 / post@rorosmetall.no
www.rorosmetall.no