

NO Drifts- og installasjonsveiledning

5911 SKY MINI

NOVY[®]

R[®]
RØROS
HETTA

810/811



1 x 609014



1 x 801006

820/821



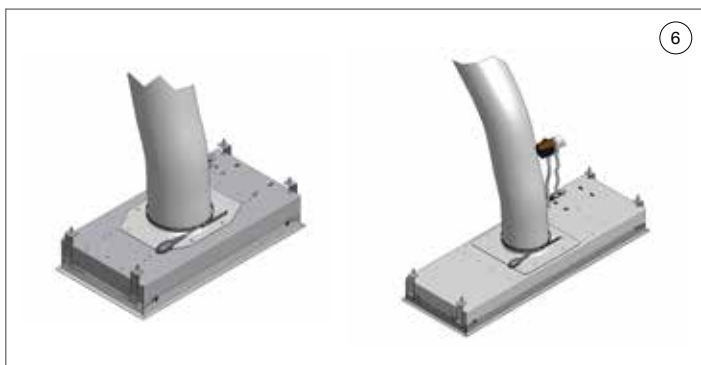
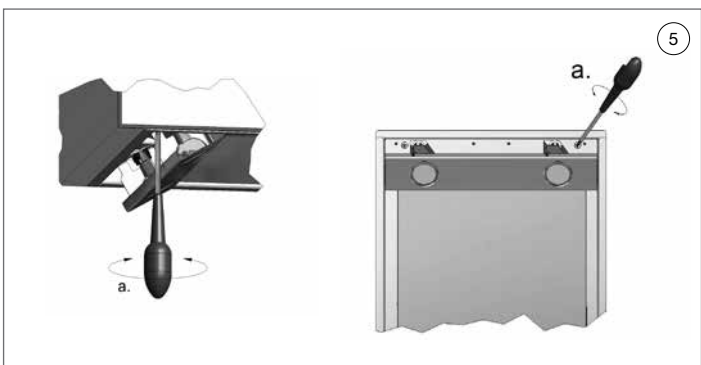
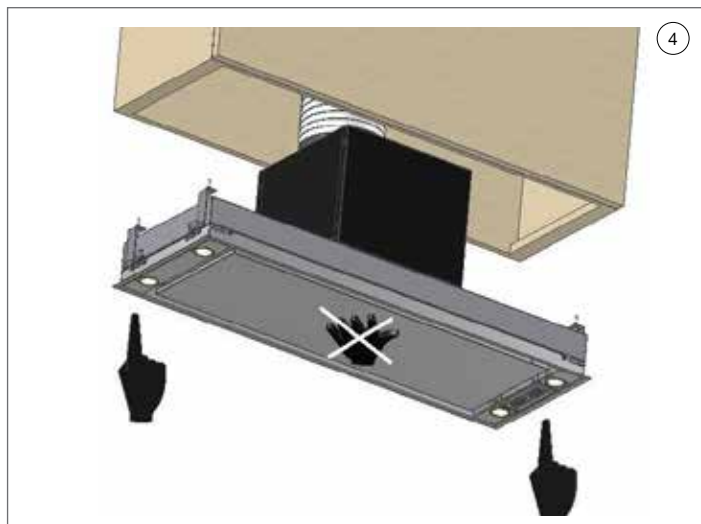
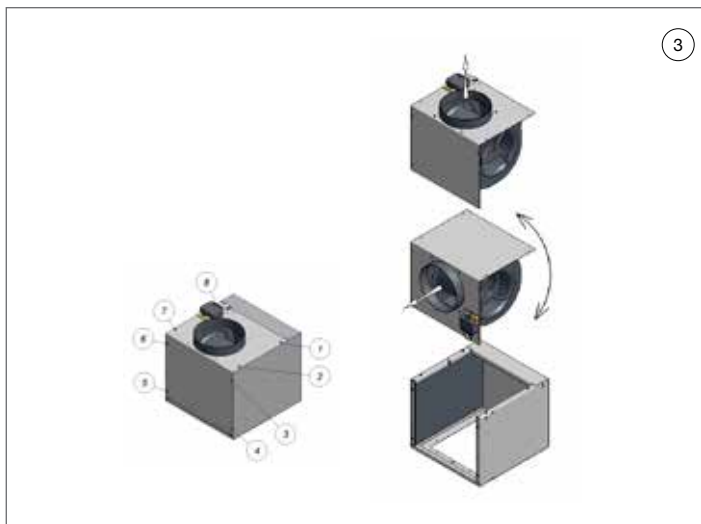
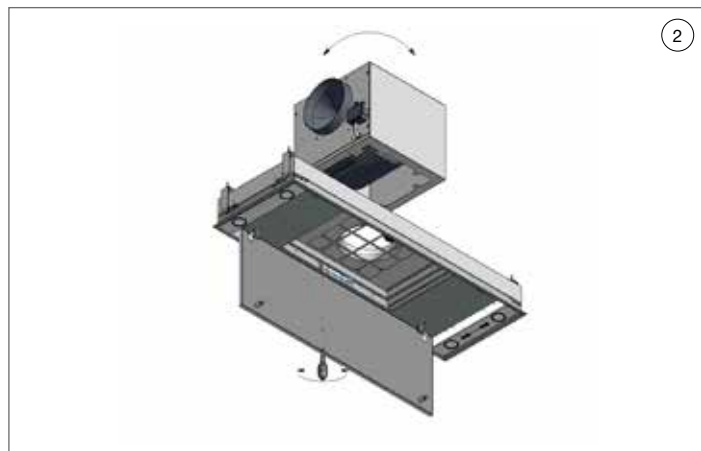
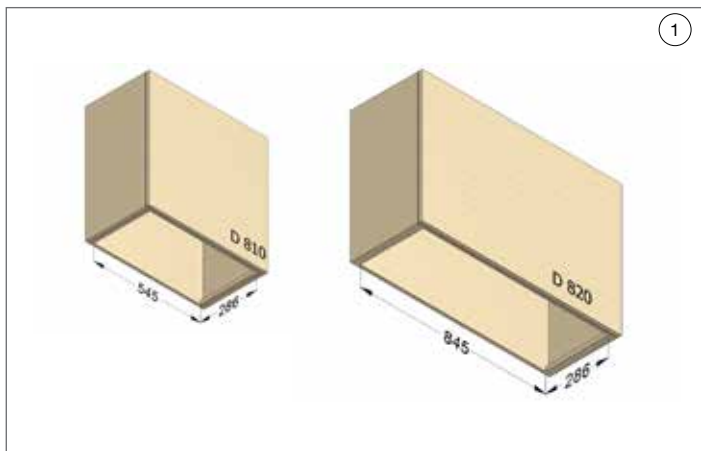
1 x 7400020



1 x 801006



1 x 7000510





GENERELL INFORMASJON

Generelt

Dette er monteringsanvisninger for Novy-enheten som vist på forsiden. Brukerhåndboken leveres separat med denne enheten. Les nøye disse anvisningene før du monterer og begynner å bruke enheten. Det anbefales at én eller flere kvalifiserte personer utfører installasjonen.

Denne brukerhåndboken gjør bruk av ulike symboler. Betydningen av disse symbolene er beskrevet nedenfor.

Symbol	Betydning	Handling
	Indikasjon	Forklaring av en indikator på kjøkkenviften
	Advarsel	Dette symbolet indikerer viktig informasjon eller en farlig situasjon.

Sikkerhet

Vær oppmerksom på følgende informasjon for sikkerhet og montering:

- Installasjon og tilkobling til strøm skal utføres av autorisert personell.
- Produsenten påtar seg intet ansvar for eventuelle skader som skyldes feil innbygging eller tilkobling.
- Ta enheten forsiktig ut av emballasjen og sjekk den for skader før montering.
- Ikke monter enheten hvis den er skadet.
- Sjekk at alt festemateriell i henhold til tegningene på side 2 følger med.
- Enheten er beregnet for husholdningsbruk (tilberedning av mat), og ikke noen annen form for husholdningsbruk, eller kommersiell eller industriell bruk.
- Sikkerheten kan kun garanteres hvis enheten er koblet til jord i samsvar med relevante forskrifter.
- Ikke bruk skjøteledning for tilkobling til strømmettet.
- Defekte eller skadde deler skal kun skiftes ut med originale deler fra Novy.
- En defekt strømkabel må skiftes ut med en original strømkabel fra Novy.

Viktig før montering

Side 2 i denne monteringsanvisningen inneholder monteringstegninger. Vær oppmerksom på følgende før du starter monteringen:

- For enklere montering av takenheten, anbefales det at minst 2 personer er involvert.
- Sjekk at takkonstruksjonen har tilstrekkelig bæreevne til å tåle vekten av enheten.
- Plasser vegguttaket slik at det befinner seg bak takenheten.

Avtrekk eller resirkulasjon

Før du starter monteringen, må avgjøre om det skal legges en kanalgjennomføring til utsiden av vegg eller om kjøkkenviften skal brukes med resirkulasjonsfunksjonen. Ved kanalgjennomføring til utsiden, les nøye gjennom installasjonsveiledningen for avtrekkskanalen. Hvis du skal anvende resirkulasjon, kan Novy levere avtrekksboks for dette (se tilbehør).




InTouch

Med InTouch kan Novy-ventilatoren betjenes fra Novy InTouch induksjonsplate. Takenheten kan som standard kombineres med InTouch induksjonsplater. Gå inn på nettsiden for de ulike modellene for å se induksjonsplater med InTouch.

INSTALLASJON

Følg monteringstegningene på side 2.

- ① Lage en innfelling:
Type 810 / 811 – Skjær ut 545 mm x 286 mm
Type 820 / 821 – Skjær ut 845 mm x 286 mm

-  Takenheten kan innfelles i takplater med en tykkelse på 18-35mm. Ikke monter enheten direkte i gipsplater, sørg alltid for at det er et underliggende sterkere materiale for tilstrømming av festeklemmene.
-  Sørg for at det er en stikkontakt i nærheten av takenheten, slik takenheten når som helst kan kobles fra strømmen.
-  Monteringshøyde ved bruk av gass- eller induksjonsplate er min. 650 mm og maks 750 mm. Monteringshøyde ved bruk av keramisk eller elektrisk topp er min. 600 mm og maks 750 mm.
- Den innfelte enheten skal monteres med betjeningspanelet på brukerens høyre side, slik at bunnplaten er hengslet bort fra brukeren og filteret således lett kan tas ut av kjøkkenviften.
- Før montering av den innfelte enheten, må monteringsplaten skjæres ut. Det anbefales å gjøre den utskjærte delen vannrett.

② **Endring av avtrekksretning på motoren (dersom ønskelig).**

Sidelengs:

- Åpne bunnplaten og ta ut filtrene fra takenheten.
- Koble fra ledningen som kobler sammen motor og takenhet.
- Løsne de 8 skruene som ligger ved siden av den beskyttende risten.
- Drei motoren med avtrekk til ønsket posisjon, og skru fast motoren igjen med de 8 skruene.

Viktig: Enheten kan bare monteres med forovervendt/bakovervendt avtrekksretning hvis motoren er lett tilgjengelig under installasjon og fjerning av enheten (f.eks. hvis enheten er montert i et skap). Følg eventuelt prosedyren som beskrevet under "Installasjon med forovervendt/bakovervendt avtrekksretning".

③ **Endring av avtrekksretning på motoren (dersom ønskelig).**

Topp:

Løsne de 8 skruene på motordekselet. Drei motorhuset en kvart omdreining og sett motordekselet på motorhuset. Skru fast igjen med de 8 skruene.

④ Koble avtrekksrøret til motoren med en spennreim. Sett støpslet i stikkontakten.

Skyv den innfelte enheten i kantene oppover i åpningen til du hører at den klikker på plass.

Ikke påfør press på bunnplaten! Den innfelte enheten henger nå på plass.

Sjekk at avtrekksrøret er langt nok til å kobles til igjen etter demontering.

⑤ **Feste den innfelte enheten:**

- Skyv forsiktig ned lampeholderen og åpne den med en vippebevegelse.
- Stram til klemskruene (A) som holder den innfelte enheten i monteringsplaten for hånd.
- Sett på plass lampeholderen igjen.

Ta ned takenheten:

De fire klemskruene må være løsnet helt for å kunne ta ned enheten. Klemskruene kan falle ned på benkeplaten eller kokeplaten ved demontering. Beskytt derfor benkeplaten og kokeplaten.

Installasjon av avtrekkskanalen

Motorutløpet har en diameter på 150 mm. Det anbefales å bruke en avtrekkskanal med en diameter på 150 mm for dette. Et reduksjonsrør følger med kjøkkenviften. Monter kun reduksjonsrør ved bruk av en avtrekkskanal med en diameter på 125 mm. For optimal ytelse på kjøkkenviften er det viktig å ta hensyn til nedennevnte punkter.

Runde kanaler:

- Bruke glatte, ikke-brennbare rør med en innvendig diameter som er lik den utvendige diameteren av tilkoblingsstussen på avtrekksviften. Fleksible rør utvides maksimalt og skjæres til riktig størrelse.
- Ikke reduser diameteren på avtrekket. Dette vil redusere kapasiteten og øke støynivået.
- Ved tilkobling til en kort avtrekkskanal kan det være nødvendig å montere en tilbakeslavsventil i kanalen for å hindre at vinden blåser inn.
- Bruk slangeklemmer eller aluminiumstape for å gjøre alle tilkoblinger lufttette.
- Ved kanalgjennomføring gjennom veggen, må det monteres en veggventil.

Flat kanal:

- Bruk flat kanal med avrundede hjørner og med luftdeflektorer. Tilgjengelig fra Novy.

Generell informasjon:

- Gjør kanalen så kort som mulig og med færrest mulig bend på utsiden.
- Ikke bruk kantede bend. Bruk avrundede bend for riktig luftavledning.
- Hvis kanalgjennomføringen gjennom ytterveggen passerer en hulvegg, sørg for at avtrekkskanalen går gjennom begge lagene og skrår litt ned på utsiden.
- Dersom kanalgjennomføringen går gjennom taket, bruk en dobbeltvegget takgjennomføring med tilstrekkelig bredde.
- Koble aldri avtrekket til en røykkanal.
- Sørg for at det tilføres nok luft. Friskluft kan tilføres ved å åpne et vindu eller en ytterdør på gløtt, eller ved å installere en ventilrist.

TILBEHØR

Monteringssett for motorer

For disse modellene kan den medfølgende motoren enkelt monteres utenfor kjøkkenviften ved hjelp av et monteringssett. Dette settet inneholder monteringsmaterieell, inkludert en kabel på 5 meter, slik at motoren kan monteres innen en viss avstand fra kjøkkenviften inne i huset.

- 810/811: type 800994
- 820/821: type 800998

Overgang for bruk av flate kanaler (bare for modellene 820/821)

Motoren monteres utvendig med overgangen, og kan koble den flate kanalen direkte til takenheten. Fordelen med dette er den innfellingshøyden (artikkelnummer 830052).

Resirkulasjon

Hvis du skal anvende resirkulasjon, kan det kjøpes en avtrekksboks fra Novy i ulike størrelser:

- 810/811: Avtrekksboks type 830400 (avtrekksrist i rustfritt stål), avtrekksboks type 831400 (hvit avtrekksrist), eller et resirkulasjonssett uten avtrekksboks (811400).
- 820/821: Avtrekksboks type 830400 (avtrekksrist i rustfritt stål), avtrekksboks type 831400 (hvit avtrekksrist), eller et resirkulasjonssett uten avtrekksboks (820400).

Skjøteledning

Ved montering av motorenheten utvendig, kan det være nødvendig med en lengre kabel mellom taket og motorenheten. Skjøteledningen kobles til den eksisterende kabelen. Skjøteledningen har en lengde på 5 m.

Diverse tilbehør

- Klemme Ø60-215 mm	906291	
- Aluminiumstape (per 50 m)		906292
- Veggventil i aluminium for utløp Ø150mm		906178
- Mekanisk veggventil Ø150mm	906419	
- Enveisventil Ø150mm		906432
- Rengjøringsmiddel for rustfritt stål		906060

Produktegenskaper under forutsetning av endringer eller trykkfeil, 2016.

SERVICE OG REKLAMASJONER

For forbrukerkjøp innrømmer Røros Metall 2 års garanti, og ytterligere 3 års reklamasjonsfrist på alle produkter. Etter 2 år påhviler det kjøper å påvise opprinnelig feil ved produktet. Dvs. at feilen var til stede på leveringstidspunktet.

Det gis ikke garanti på feil og skader som direkte eller indirekte skyldes feilaktig håndtering, montering/elektrisk tilkobling, bruk, vedlikehold eller andre ytre forhold som har skadet produktet. Normal slitasje må påregnes. Eks. lyskilder og filter.

Røros Metall tilbyr service gjennom autoriserte servicefirmaer over hele landet. Alle serviceoppdrag og reklamasjoner skal meldes inn på eget serviceskjema som finnes på <http://www.rorosmetall.no/kundesenter/serviceskjema>

Dokumentasjon for kjøpsdato og serienummer på produktet skal fremlegges. Servicekostnader for oppdrag som ikke har henvisning fra Røros Metall blir avvist, og kostnader i forbindelse med serviceoppdrag /befaring der reklamasjon ikke blir godkjent faktureres forbruker.

De tas forbehold om eventuelle trykkfeil, prisendringer og endring av produktdetaljer eller tekniske spesifikasjoner.

NOVY nv forbeholder seg retten til å endre oppbygging og priser på produktene sine når som helst, og uten ytterligere varsel.

NOVY nv
Noordlaan 6
B - 8520 KUURNE
Tlf. 056 36 51 00 - Faks 056 35 32 51
E-post: novy@novy.be
<http://www.novy.be>

R RØROS
M METALL

RM Roros metall AS
Stamphusveien 11, NO-7374 Roros
Tlf. +47 72 40 94 00 / post@rorosmetall.no
www.rorosmetall.no