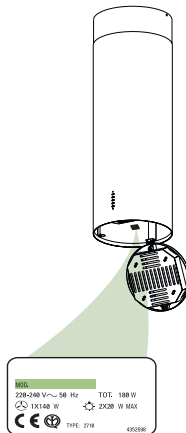


# ANBEFALINGER OG FORSLAG

⚠ Denne bruksanvisningen gjelder for flere maskinutgaver. Det kan finnes beskrivelser av enkelte deler som ikke gjelder din maskin.

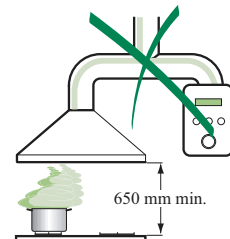
## INSTALLASJON

- Produsenten skal ikke kunne holdes ansvarlig for eventuelle skader som oppstår som følge av feil eller ufullstendig montering.
- Minimum sikkerhetsavstand mellom komfyrtoppen og viftehetten er 650 mm.
- Kontroller at nettspenningen er i overensstemmelse med spenningen som er angitt på merkeplaten på innsiden av hetten.
- For utstyr i klasse I må det kontrolleres at strømforsyningen garanterer tilstrekkelig jording.
- Koble sugeviften til avtrekkskanalen gjennom et rør med en minimumsdiаметer på 120 mm. Trekanalens rute må være så kort som mulig.
- Ikke koble viftehetten til avtrekkskanaler med forbrenningsgasser (kjeler, ildsteder osv.).
- Hvis sugeviften brukes sammen med ikke-elektriske apparater (f.eks. gassapparater), må det sørges for tilstrekkelig lufting i rommet for å hindre tilbakestrømming av avgass. Kjøkkenet må ha en direkte åpning til fri luft for å garantere tilførsel av ren luft.



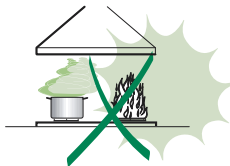
## BRUK


- Viftehetten er utviklet utelukkende for hjemmebruk for å motvirke lukter på kjøkkenet.
- Bruk aldri hetten til andre formål enn den er beregnet for.
- Tillat aldri høye, åpne flammer under hetten når den er i bruk.
- Juster flammestyrken slik at bare bunnen av gryten omslutes, og ikke sidene.
- Friturekoker må overvåkes kontinuerlig under bruk: overopphetet olje kan ta fyr.
- Hetten må ikke brukes av barn eller personer som ikke har fått opplæring i korrekt bruk.
- Utstyret er ikke beregnet for bruk av unge barn eller sykelige personer uten tilsyn.
- Ikke flambér under kjøkkenviften pga. brannfaren.
- Dette apparatet må ikke brukes av personer (inkl. barn) med reduserte psykiske evner og ferdigheter, eller av uerfarne personer uten kjennskap til apparatet, hvis de ikke er under oppsyn eller opplæring av personer ansvarlige for deres sikkerhet.
- Barn må holdes under oppsyn for å garantere at de ikke leker med apparatet.



## VEDLIKEHOLD

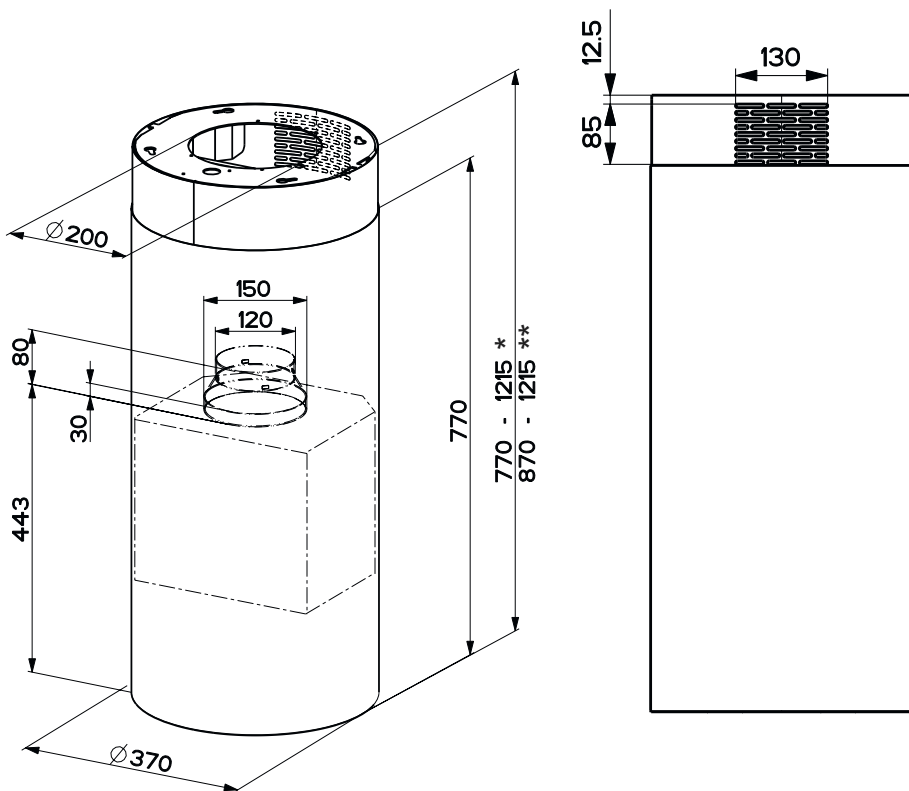
- Slå av eller koble apparatet fra strømmettet før det utføres vedlikeholdsarbeid.
- Rengjør og/eller skriff ut filterene etter angitt tid.
- Rengjør hetten med en fuktig klut og et nøytralt, flytende rensmiddel.



Symbol  på produktet eller på emballasjen viser at dette produktet ikke må behandles som husholdningsavfall. Det skal derimot bringes til et mottak for resirkulering av elektrisk og elektronisk utstyr. Ved å sørge for korrekt avhending av apparatet, vil du bidra til å forebygge de negative konsekvenser for miljø og helse som gal håndtering kan medføre. For nærmere informasjon om resirkulering av dette produktet, vennligst kontakt kommunen, renovasjons-selskapet eller forretningen der du anskaffet det.

# EGENSKAPER

## Dimensjoner



\* Mål for kjøkkenvifte i sugeversjon.

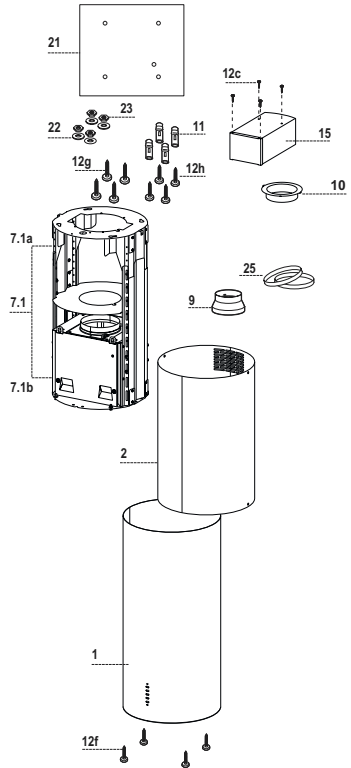
\*\* Mål for kjøkkenvifte i filtreringsversjon.

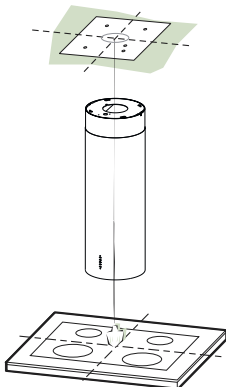
## Deler

Ref.	Antall	Produktets deler
1	1	Kjøkkenviftens hoveddel komplett med: Kontroller, lys, filtre, nederste røkrør
2	1	Øverste røkrør
7.1	1	Uttrekkbart beslag med sugesystem; består av:
7.1a	1	Øverste beslag
7.1b	1	Nederste beslag
9	1	Reduksjonsflens med en diameter på 150-120 mm
10	1	Flens med en diameter på 120 mm
15	1	Luftutløpskoping for filtreringsversjon
25	2	Slangeklemmer

Ref.	Antall	Installasjonsdeler
11	4	Ekspanjonsplugger med en diameter på 10 mm
12c	4	Skruer 2,9 x 6,5
12f	4	Skruer M6 x 15
12g	4	Skruer M6 x 80
12h	4	Skruer 5,2 x 70
21	1	Boremål
22	4	Skiver med en diameter på 6,4 mm
23	4	Mutrer M6

Antall	Dokumentasjon
1	Bruksveiledning





---

## Boring av hull i veggen og festing av konsollene

---

### BORING AV HULL I TAKET/HYLLEN

- Ved hjelp av en blytråd må du merke av midten på platetoppen i taket/hyllen.
- Støtt boremalen **21** (følger med) til taket/hyllen. Midten på kjøkkenviften må passe sammen med det avmerkete midtpunktet, og midtlinjen til boremalen må være på linje med midtlinjen til platetoppen.
- Merk av midten til hullene til boremalen.
- Bor hull i de følgende punktene:
  - Betongtak: Alt etter hvilken type ekspansjonsplugger som brukes.
  - Teglsteinstak med lufterom mellom (tykkelsen på bærelaget er 20 mm): 10 mm i diameter. Før inn ekspansjonspluggene **11** (følger med) med en gang.
  - Trebjelker: Alt etter hvilken type skruer til tre som brukes.
  - Trehylle: 7 mm i diameter.
  - Passasje for nettkabelen: 10 mm i diameter.
  - Luftutløp (sugeversjon): Alt etter diameteren til tilkopling til det eksterne utløpsrøret.
- Skru inn to skruer på kryss og la dem stikke 4-5 mm ut fra taket:
  - Betongtak: Ekspansjonsplugger til betong (følger ikke med).
  - Teglsteinstak med lufterom mellom (tykkelsen på bærelaget er 20 mm): Skruer **12h** (følger med).
  - Trebjelker: Skruer til tre (følger ikke med).
  - Trehylle: Skruer **12g** med skiver **22** og mutrer **23** (følger med).

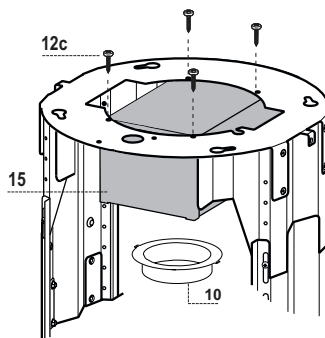
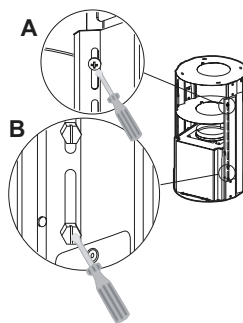
## KLARGJØRING AV BESLAGET FOR FILTERINGSVERSJON

Hvis kjøkkenviften installeres i filteringsversjon, må alle nødvendige koplinger klargjøres i beslaget. For en lettere installasjon av delene til filteringsversjonen må beslaget forlenges på følgende måte:

- Skru løs de to skruene som fester det øverste rørkrøret **2.1** til beslaget, og trekk ut rørkrøret.
- Skru løs de fire sikkerhetsskruene som er plassert oppe i skilleområdet til beslaget. (A)
- Skru løs de åtte metriske skruene som forener de to søylene som er plassert på sidene til beslaget. (B)

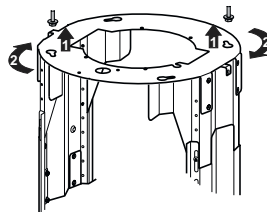
Installasjon av delene til filteringsversjonen:

- Fest filteringskoplingen **15** til den øverste delen av beslaget med de fire skruene **12c** som følger med.
- Roter flensen (diameter 120 mm) **10** slik at den festes på den nederste delen av filteringskoplingen **15**.
- Før reduksjonsflensen **9** inn på utløpet til sugesystemet.
- Kople nå de to flensene med et rør. For å beregne rørets høyde er det nødvendig å anslå kjøkkenviftens høyde (mm) og trekke fra 615 mm. ( $H \text{ rør} = H \text{ kjøkkenvifte} - 615$ ).
- Forleng beslaget slik at røret kan settes inn. Trekk beslaget tilbake slik at røret festes mellom de to flensene. Kontroller at beslagets høyde passer til ønsket høyde for kjøkkenviften ( $H \text{ beslag} = H \text{ kjøkkenvifte} - 184$ ). Juster beslaget til ønsket høyde, og skru inn skruene igjen. For å garantere at beslaget er stabilt må du skru til de fire sikkerhetsskruene igjen i det siste tilgjengelige hullet.
- Fest røret ved hjelp av de medfølgende slangeklemmene **25**.



## FESTING AV BESLAGET

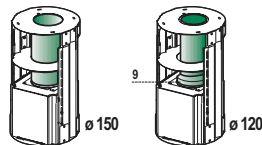
- Løft beslaget. Pass på at viseren som er plassert over platen til beslaget er på framsiden.
- Plasser festeåpningene til beslaget på de to skruene som er i taket og drei til midten av justeringsåpningen.
- Stram de to skruene og skru inn de to andre skruene (følger med). Før du strammer skruene helt er det mulig å utføre justeringer ved å dreie beslaget. Pass på at skruene ikke glir ut av justeringsåpningen.
- Beslaget må festes på en sikker måte i forhold til kjøkkenviftens vekt og eventuelle belastninger som følge av at du kan komme tilfeldig borti kjøkkenviftens sider. Når du er ferdig med å feste beslaget må du kontrollere at basen er stabil selv om beslaget bøyes.
- I alle tilfeller hvor taket ikke er tilstrekkelig kraftig ved opphengingsstedet, må du sørge for å forsterke taket med egnede plater og motplater festet til kraftige konstruksjonsdeler.



## Tilkopling av luftutløpet for oppsugingsversjon

For installasjon av oppsugingsversjonen må man kople ventilatorhetten til et utførselsrør ved hjelp av et fast rør eller en slange med diameter på 150 eller 120 med mer. Dette kan installatøren velge fritt.

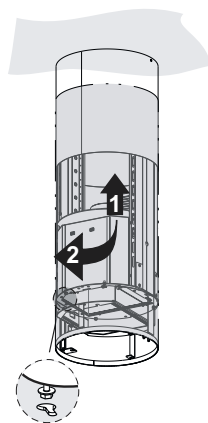
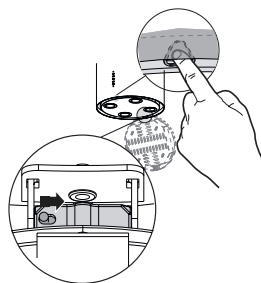
- For tilkopling av rør med en diameter på 120 mm må du føre inn reduksjonsflensen **9** på utløpet fra ventilatorhettens hoveddel.
- Fest rørene ved hjelp av de medfølgende rørfesteklemmene **25**.
- Fjern eventuelle aktive kullfilter.



## Montering av røkrøret og festing av kjøkkenviftens hoveddel

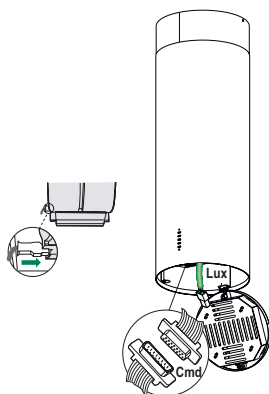
Når kjøkkenviften installeres i filtreringsversjon må røkrøret dreies med åpningene vendt oppover. I sugeversjon må åpningene være vendt nedover.

- Sett det øverste røkrøret inn nedenfra, og fest toppen til beslaget med de to skruene. I filtreringsversjon må man passe på at røkrørets åpninger stemmer med utløpet til filtreringskopling **15**.
- Åpne belysningsenheten ved å trekke den ut. La festebolten gli, og hek enheten løs fra kjøkkenviften.
- Fjern filteret ved å skyve det mot baksiden av enheten og samtidig trekke det nedover.
- Fjern eventuelle aktive kullfiltere.
- Skru fast de fire skruene **12f** på riktig sted, slik at kjøkkenviftens hoveddel kan festes til beslaget. La det være et mellomrom på minst 4-5 mm mellom skruhodet og beslagets plate.
- Hekt kjøkkenviftens hoveddel fast til beslaget og drei den mot venstre helt til den stopper. Stram til skruene med en gang for å unngå at hoveddelen faller ned.



## ELEKTRISK TILKOPLING

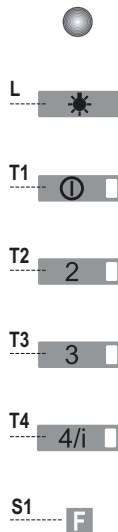
- Kople kjøkkenviften til strømmettet med en topolet bryter med en kontaktåpning på minst 3 mm.
- Kontroller at koplingsstykket til nettkabelen er satt riktig inn i stikkkontakten til sugesystemet.
- Kople koplingsstykket til kontrollene **Cmd**.
- Kople koplingsstykket til lysene **Lux** til stikkkontakten på baksiden av belysningsenhetens lokk.
- Monter det aktive kullfilteret for filtreringsversjonen.
- Gjenmonter fettfilteret og deretter belysningsenheten.



## Kontrollpanel

Kjøkkenviften kan slås på direkte ved ønsket hastighet ved å trykke på den tilhørende knappen uten å først trykke på motorens 0/I-knapp.

KNAPP	LED	FUNKSJONER
<b>L</b>	0/1 Lys	Tenner og slukker belysningen.
<b>T1</b>	0/1 Motor Tent	Første hastighet. Slår av kjøkkenviften dersom den trykkes på i ca. 1 sek.
<b>T2</b>	Hastighet Tent	Andre hastighet.
<b>T3</b>	Hastighet Tent	Tredje hastighet.
<b>T4</b>	Hastighet Tent konstant	Maks. hastighet.
	Blinker	Intensiv hastighet. Egnet til å fjerne mye os. Aktiveres ved å trykke på knappen i ca. 2 sek. Slås av automatisk etter 10 min. Kan deaktiveres manuelt ved å trykke på hvilken som helst knapp.
<b>S1</b>	LED Tent konstant	Signaliserer at de metalliske fettfiltrene er mettet og må vaskes. Alarmsignalet gis etter at kjøkkenviften har fungert i 100 timer. <i>(Tilbakestilling, se avsnittet Vedlikehold).</i>
	Blinker	Signaliserer, når den er aktivert, at det aktive kullfilteret er mettet og må byttes ut. Samtidig må de metalliske fettfiltrene vaskes. Alarmsignalet for mettet aktivt kullfilter gis etter at kjøkkenviften har fungert i 200 timer. <i>(Aktivering og tilbakestilling, se avsnittet Vedlikehold).</i>





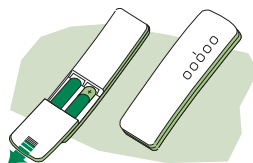
# VEDLIKEHOLD

---

## FJERNKONTROLL (EKSTRAUTSTYR)

Dette apparatet kan styres med en fjernkontroll med alkaliske sink-kull batterier på 1,5 V av standardtypen LR03-AAA.

- Ikke plasser fjernkontrollen i nærheten av varmekilder.
- Ikke kast batteriene i naturen, men kasser dem i beholdere beregnet på batterier.



---

## Metalliske fettfiltre

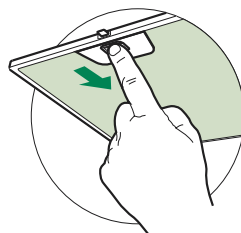
### RENGJØRING AV METALLISKE FETTFILTRE

#### Tilbakestilling av alarmsignalet

- Slå av lysene og oppsugingsmotoren.
- Trykk på knappen **T3** i minst 3 sekunder helt til LED-lampen blinker.

#### Rengjøring av filtrene

- Filtrene kan vaskes også i oppvaskmaskinen, og det er nødvendig å vaske dem når led-lampen **S1**, eller mask hver 2. måned ventilatorhetten er i bruk.
- Åpne belysningsenheten ved å trekke den ut.
- Fjern filtrene ett av gangen ved å skyve dem mot baksiden av enheten og samtidig trekke dem nedover.
- Vask filtrene. Pass på at du ikke bøyer dem. La dem tørke før du monterer dem på plass igjen.
- Monter tilbake filtrene. Pass på at håndtaket er rettet mot den synlige del av utsiden.
- Lukk belysningsenheten igjen.



## Aktivt kullfilter (filtreringsversjon)

Dette filteret kan ikke vaskes eller regenereres. Det skal byttes ut når LED en **S1** blinker eller minst hver fjerde måned. Alarmsignalet gis kun når sugemotoren er aktivert.

### Aktivering av alarmsignalet

- For kjøkkenviften i filtreringsversjon skal alarmsignalet for mettede filtre aktiveres når kjøkkenviften installeres eller senere.
- Slå av belysningen og sugemotoren.
- Frakople kjøkkenviften med den topolette bryteren på strømmettet eller med hovedbryteren.
- Gjenopprett tilkoplingen samtidig som du holder knappen **T1** nedtrykt.
- Slipp knappen opp igjen. Alle de fem LED ene er tente konstant.
- **Innen 3 sek.** må du trykke på knappen **T1** helt til LED ene **T1** og **T4** blinker for å bekrefte:
  - LED en blinker 2 ganger - Alarmsignalet for mettet aktivt kullfilter er **AKTIVERT**.
  - LED en blinker 1 gang - Alarmsignalet for mettet aktivt kullfilter er **DEAKTIVERT**.

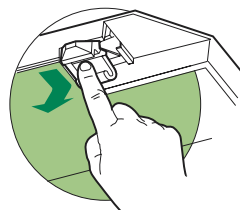
## BYTTING

### Tilbakestilling av alarmsignalet

- Slå av lysene og oppsugingsmotoren.
- Trykk på knappen **T3** i minst 4 sekunder helt til LED-lampen blinker.

### Bytte av filteret

- Åpne belysningsenheten ved å trekke den ut.
- Fjern fettfilteret.
- Fjern det mettede aktive kullfilteret ved å trykke på de spesielle krokene.
- Hekt det nye filteret på plass.
- Monter tilbake fettfilteret og belysningsenheten.



## Belysning

### BYTTE AV LYSPÆRENE

#### Halogenpærer på 20 W

- Ta lyspæren ut fra støtten.
- Bytt lyspæren ut med en av samme type. Pass på at du fører de to pluggene korrekt inn i støttens sete.

