

Bruksanvisning

INNHOLD

NO

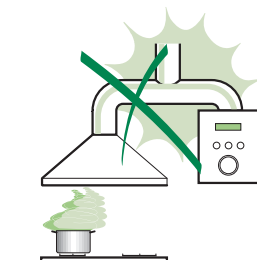
ANBEFALINGER OG FORSLAG	3
EGENSKAPER.....	6
INSTALLASJON.....	20
BRUK.....	31
VEDLIKEHOLD	33

ANBEFALINGER OG FORSLAG

- △ Bruksveiledningen refererer til ulike apparatmodeller. Du kan derfor finne beskrivelser av enkelte egenskaper som ikke gjelder ditt apparat.

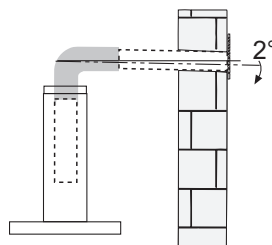
INSTALLASJON

- Produsenten er ikke ansvarlig for eventuelle skader som skyldes feil installasjon eller bruk.
- Minste sikkerhetsavstand mellom platetopp og kjøkkenvifte er 650 mm (noen modeller kan monteres ved lavere høyde. Se avsnittet om arbeidsmål og installasjon).
- Kontroller at nettspenningen stemmer med spenningen oppgitt på merkeplaten på innsiden av kjøkkenviften.
- For apparater i klasse I må du kontrollere at hjemmets strømnett er jordnet.



Koble kjøkkenviften til røkkanalen med et rør med en diameter på min. 120 mm. Røret må være så kort som mulig.

- Ikke koble kjøkkenviften til røkkkanaler for utslipp av forbrenningsrøk (f.eks. fra kjeler, peiser, osv.).
- Hvis kjøkkenviften brukes sammen med apparater som ikke bruker strøm (f.eks. gassapparater), må det garanteres en god ventilasjon i rommet for å unngå retur av forbrenningsgassen. Kjøkkenet må ha en åpning direkte til utsiden for å sikre inntak av frisk luft. Når kjøkkenviften brukes sammen med apparater som ikke bruker strøm, må ikke det negative trykket i rommet overstige 0,04 mbar for å unngå en retur av røkene.
- Hvis nettkabelen ødelegges, må den byttes ut av produsenten eller servicesenteret for å unngå enhver risiko.



- Hvis installasjonsinstruksjonene for gassplatetoppen spesifiserer en større avstand enn angitt ovenfor, må du overholde dette. Følg alle bestemmelsene for luftutløp.
- Bruk kun skruer og beslag som passer til kjøkkenviften.
Advarsel: Manglende installasjon av skruer eller festeanordninger i samsvar med disse instruksjonene kan medføre risiko for elsjokk.
- Koble kjøkkenviften til strømmettet med en topolet bryter med en kontaktåpning på minst 3 mm.

BRUK

- Kjøkkenviften er kun utviklet til husholdningsbruk for å fjerne matos fra kjøkkenet.
- Bruk aldri kjøkkenviften til annet formål enn tiltenkt bruk.
- Gå aldri fra en tent brenner uten at det står en gryte oppå mens kjøkkenviften er i funksjon.
- Reguler flammestyrken slik at flammen kun dekker grytebunnen og ikke stikker utover kantene.
- Vær alltid veldig oppmerksom ved frityrsteking, fordi den varme oljen kan ta fyr.
- Ikke flambér under kjøkkenviften, fordi det kan utvikles brann.
- Barn (over 8 år) eller personer med nedsatte fysiske, sensoriske eller psykiske evner, eller personer uten erfaring og kunnskap må kun bruke apparatet dersom de får tilsyn eller opplæring i en sikker bruk av apparatet og farene knyttet til bruken. Ikke la barn leke med apparatet. Rengjøring og vedlikehold må ikke utføres av barn med mindre de er under tilsyn.




- **ADVARSEL:** De tilgjengelige delene kan bli veldig varme når platetopper, komfyrer og andre kokeapparater er i bruk.

VEDLIKEHOLD

- Slå av apparatet eller koble det fra strømmettet før rengjøring eller vedlikehold.
- Rengjør og/eller skift ut filtrene etter oppgitt intervall (brannfare).
- Fettfiltrene må rengjøres hver andre måned eller oftere ved hyppig bruk. De kan vaskes i oppvaskmaskin.
- Det aktive kullfilteret kan ikke vaskes eller regenereres, og må byttes ut ca. hver fjerde måned, eller oftere ved hyppig bruk.
- Bruk kun en fuktig klut og et mildt rengjøringsmiddel til rengjøringen av kjøkkenviften.



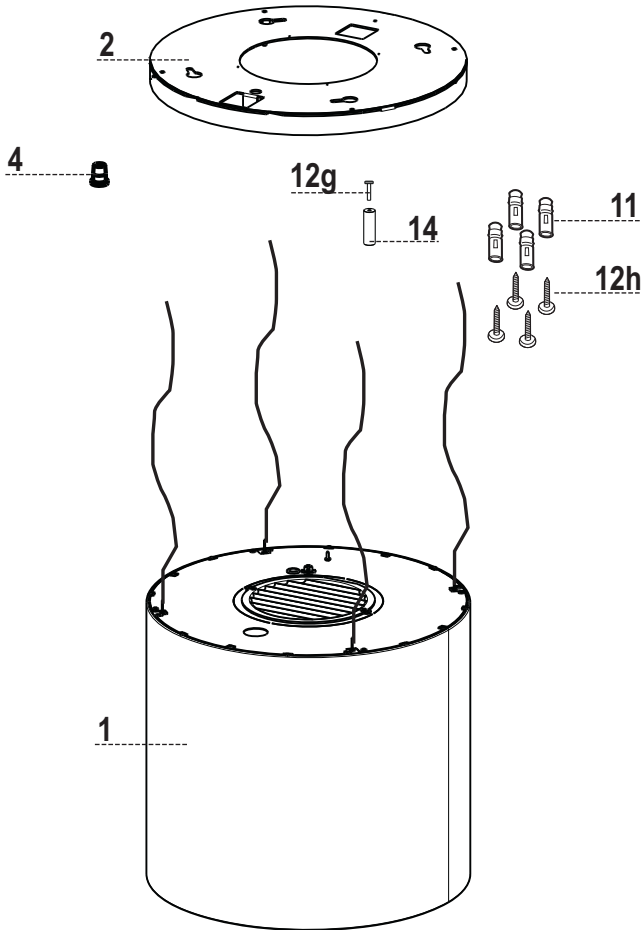
Symbolet  på apparatet eller emballasjen angir at apparatet ikke skal kastes sammen med vanlig husholdningsavfall. Apparatet må leveres til et innsamlingscenter for resirkulering av elektrisk og elektronisk materiale. Ved å kassere dette apparatet på riktig måte, bidrar du til å forhindre de negative virkningene på miljøet og menneskehelsen som kan forårsakes av en feilaktig avfallshåndtering av dette apparatet. For mer informasjon om gjenvinning av dette apparatet, kontakt kommunen, renovasjonsselskapet eller forhandleren hvor apparatet ble kjøpt.

EGENSKAPER

Deler (modell Zoom)

Ref.	Antall	Produktets deler
1	1	Kjøkkenviftens hoveddel komplett med: Kontroller, lys, filtre, motor
2	1	Støtteplate til kjøkkenvifte
4	1	Kabelgjennomføring
14	1	Stoppfake
Ref.	Antall	Installasjonsdeler
11	4	Ekspansjonsplugg med en diameter på 10 mm
12h	4	Skrue M5 x 70
12g	1	Skrue til stoppfake
Antall	Dokumentasjon	
1	Bruksveiledning	

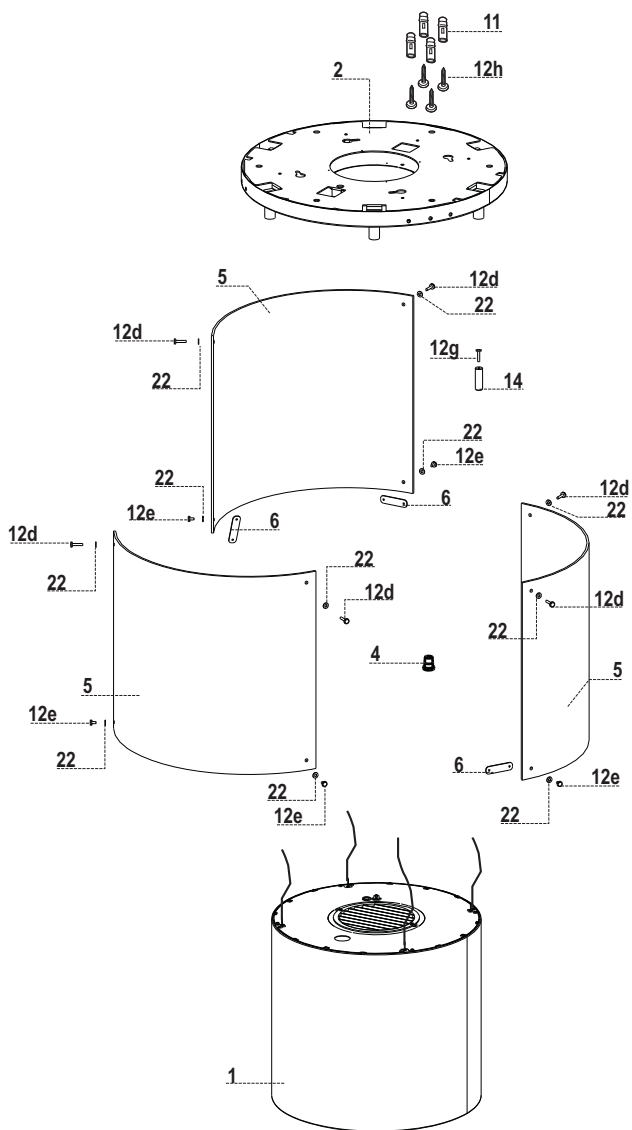
ZOOM (15 Kg)



Deler (modellene Chic-Vanilla)

Ref.	Antall	Produktets deler
1	1	Kjøkkenviftens hoveddel komplett med: Kontroller, lys, filtre, motor
2	1	Støtteplate til kjøkkenvifte (med lampeholder)
4	1	Kabelgjennomføring
5	3	Glass
6	3	Festeplater til glass
14	1	Stoppfake
Ref.	Antall	Installasjonsdeler
11	4	Ekspansjonsplugger med en diameter på 10 mm
12h	4	Skruer M5 x 70
12d	6	Skruer M4 x 20
12e	6	Skruer M4 x 10
12g	1	Skrue til stoppfake
22	12	Gummiskiver
Antall	Dokumentasjon	
1	Bruksveiledning	

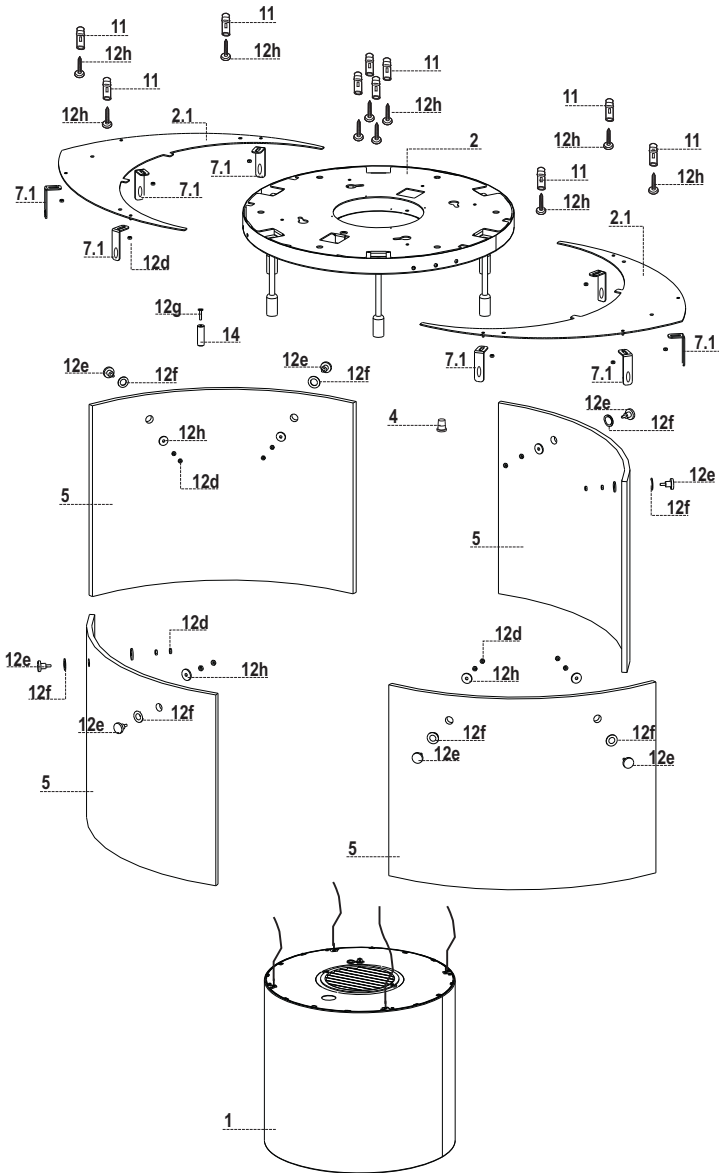
CHIC / VANILLA (30 Kg)



Deler (modellene Nest)

Ref.	Antall	Produktets deler
1	1	Kjøkkenviftens hoveddel komplett med: Kontroller, lys, filtre, motor
2	1	Støtteplate til kjøkkenvifte (med lampeholder)
2.1	2	Forlengelsesstykke til kjøkkenviftens støtteplate
4	1	Kabelgjennomføring
5	4	Glass (håndlaget)
14	1	Stopphake
Ref.	Antall	Installasjonsdeler
7.1	8	Festekonsoller til glass med bøssing
11	10	Ekspansjonsplugger med en diameter på 10 mm
12h	10	Skruer M5 x 70
12d	24	Mutter M4 (fester konsollene til platens forlengelsesstykke)
12e	8	Festeknotter til glass
12f	8	Tetningslister til glass
12g	1	Skrue til stopphake
12h	8	Tetningslister til glass
Antall	Dokumentasjon	
1	Bruksveiledning	

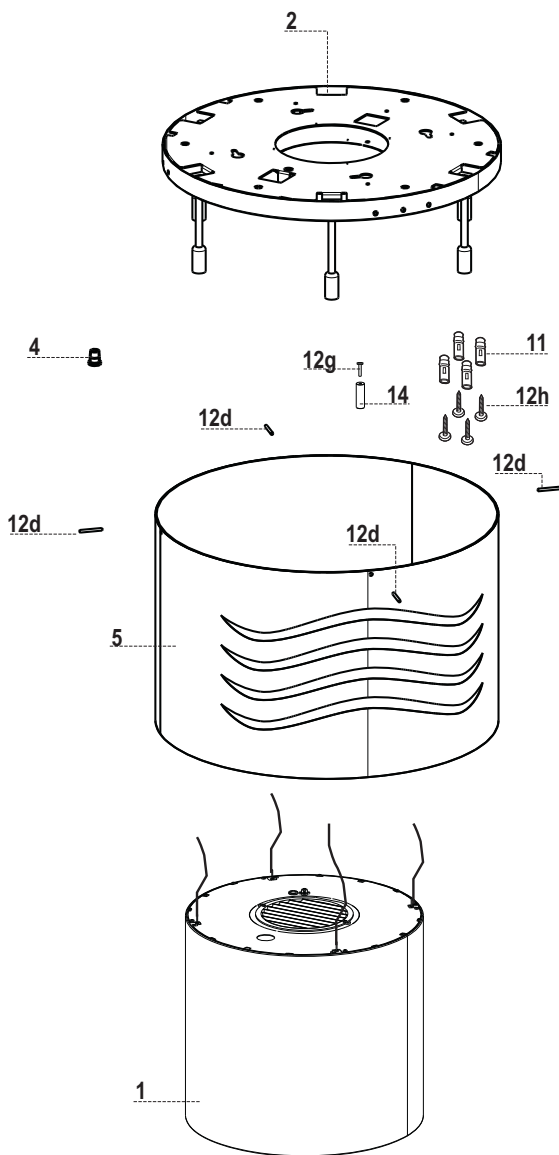
NEST (39 Kg)



Deler (modell Vertigo)

Ref.	Antall	Produktets deler
1	1	Kjøkkenviftens hoveddel komplett med: Kontroller, lys, filtre, motor
2	1	Støtteplate til kjøkkenvifte (med lampeholder)
4	1	Kabelgjennomføring
5	1	Glass eller panel i annet materiale
14	1	Stopphake
Ref.	Antall	Installasjonsdeler
11	4	Ekspansjonsplugger med en diameter på 10 mm
12h	4	Skruer M5 x 70
12d	4	Forkrommet stift/skrue som fester glasset
12g	1	Skrue til stopphake
Antall	Dokumentasjon	
1	Bruksveiledning	

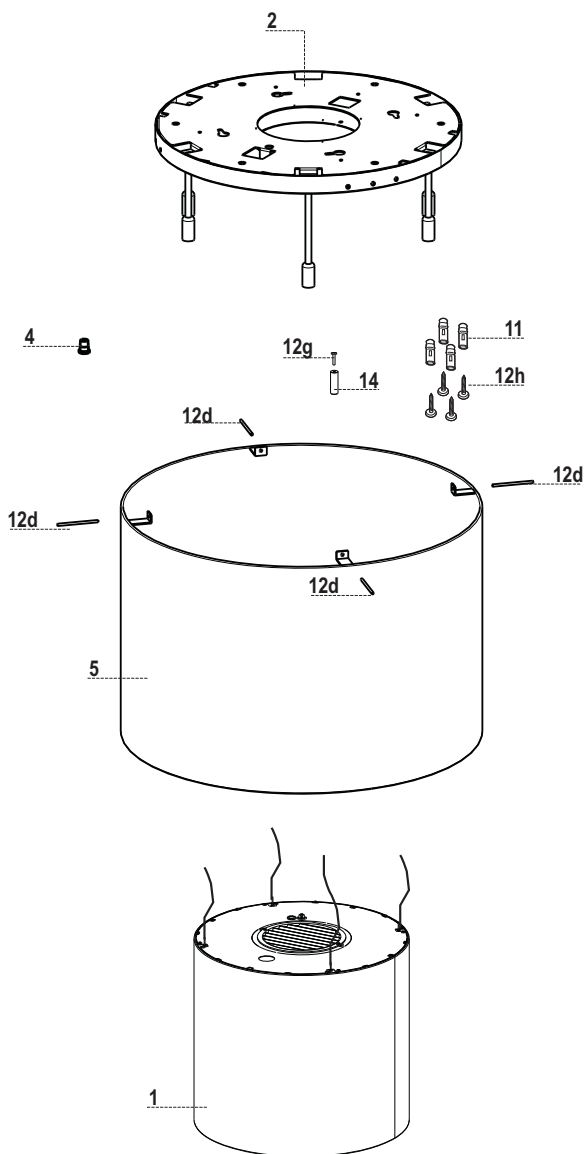
VERTIGO (20 Kg)



Deler (modell Kaleidos)

Ref.	Antall	Produktets deler
1	1	Kjøkkenviftens hoveddel komplett med: Kontroller, lys, filtre, motor
2	1	Støtteplate til kjøkkenvifte (med lampeholder)
4	1	Kabelgjennomføring
5	1	Glass eller panel i annet materiale
14	1	Stoppåke
Ref.	Antall	Installasjonsdeler
11	4	Ekspansjonsplugg med en diameter på 10 mm
12h	4	Skrue M5 x 70
12d	4	Forkrommet stift/skrue som fester glasset
12g	1	Skrue til stoppåke
Antall	Dokumentasjon	
1	Bruksveiledning	

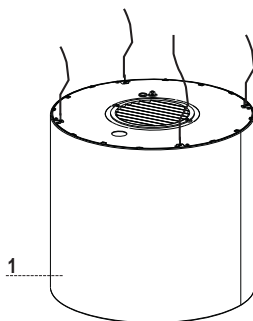
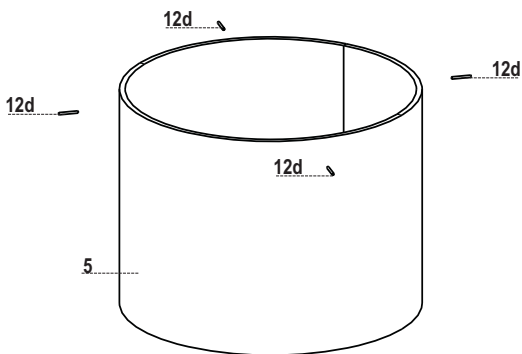
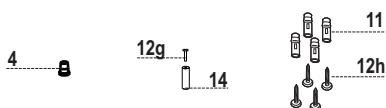
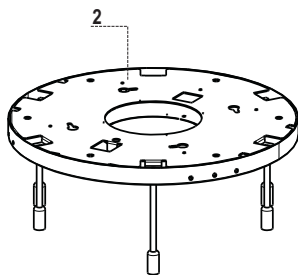
KALEIDOS (18 Kg)



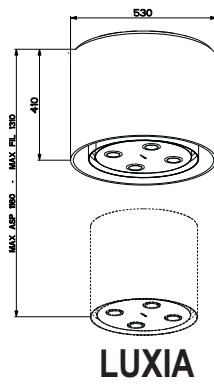
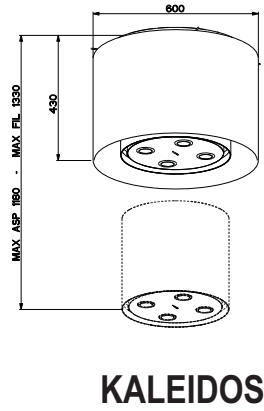
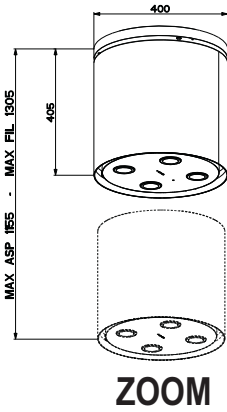
Deler (modell Luxia)

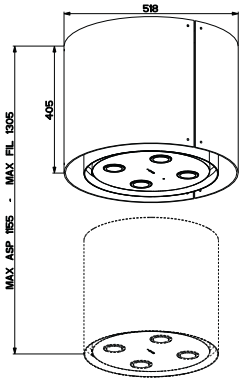
Ref.	Antall	Produktets deler
1	1	Kjøkkenviftens hoveddel komplett med: Kontroller, lys, filtre, motor
2	1	Støtteplate til kjøkkenvifte (med lampeholder)
4	1	Kabelgjennomføring
5	1	Glass
14	1	Stoppåke
Ref.	Antall	Installasjonsdeler
11	4	Ekspansjonsplugg med en diameter på 10 mm
12h	4	Skrue M5 x 70
12d	4	Forkrommet stift/skrue som fester glasset
12g	1	Skrue til stopphake
Antall	Dokumentasjon	
1	Bruksveiledning	

LUXIA (30 Kg)

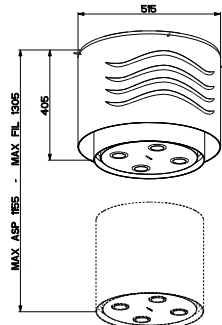


Dimensjoner

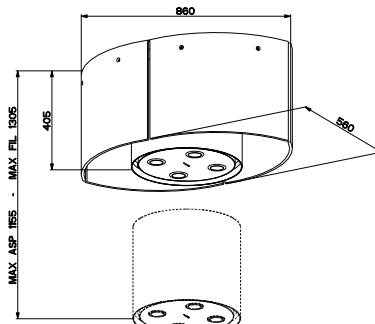




CHIC / VANILLA



VERTIGO



NEST

INSTALLASJON

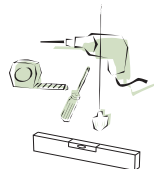
Denne kjøkkenviften er laget for å festes til tak/hylle, over (min. 650 mm) en frittstående platetopp. Kjøkkenviften kan installeres i:

- **Sugeversjon:** Utløp ut i friluft.
- **Filtreringsversjon:** Resirkulasjon i rommet.

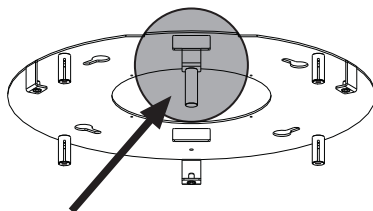
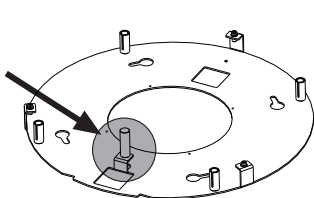
Advarsel: Kjøkkenviften F-Light er et system bestående av kjøkkenvifte og lampe. Det kreves derfor to separate kabelstrekninger; en til kjøkkenviften og en til lampen. Modellen Zoom er ikke utstyrt med lampe.

Arbeidsrekkefølge til installasjonen

- Klargjøring til installasjonen
- Boring av hull i taket/hyllen og festing av støtteplaten
- Tilkoblinger
- Montering av kjøkkenviftens hoveddel
- Funksjonskontroll
- Kassering av emballasje



Montering av stopphaken



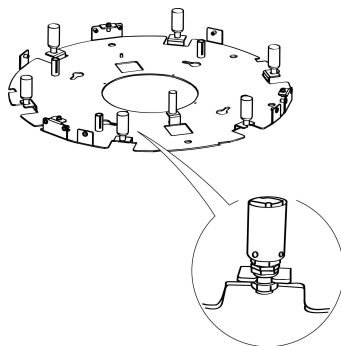
- Bruk nøkkelen som følger med, og løsne de tre skruene som fester platens deler (ulike former og/eller mål).
- Ta haken og fest den til platen på konsollen med skruen som følger med, i posisjonen vist på figuren.

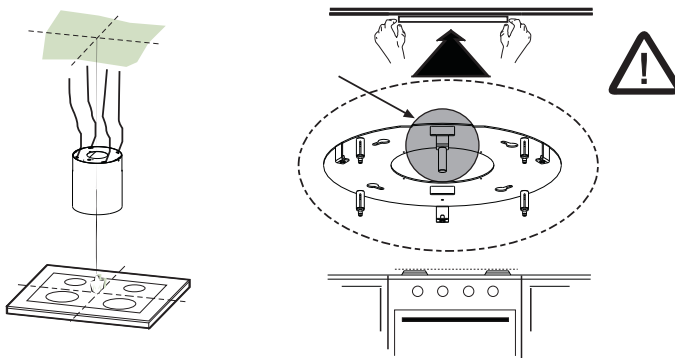
- Ta lampeholderne (hvis finnes), og heft dem i konsollene. Disse kan lett kjennes igjen av den gaffelformede enden.

Advarsel: Klemmene som fester trådene må ikke kuttes.

- Stram lampeholderens festeskruer til konsollen slik at konsollen ender mellom de to skivene.

- Modellen Zoom er ikke utstyrt med lampe.





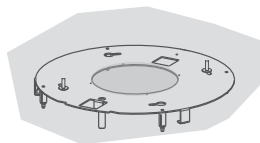
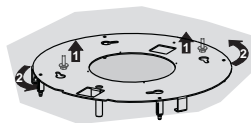
Boring av hull i taket/hyllen og festing av platen

BORING AV HULL I TAKET/HYLLEN

- Ved hjelp av en blytråd må du merke av midten på platetoppen i taket/hyllen.
- Legg platen mot taket/hyllen. Pass på at stopphaken, som nettopp er montert, er plassert foran deg og platetoppen (stopphaken må ikke forveksles med de andre fire som brukes for å feste ståltauene til kjøkkenviftens bevegelsessystem).
- Merk av midten til hullene til platen.
- Bor hull i de følgende punktene:
 - Betongtak: Alt etter hvilken type ekspansjonsplugger som brukes.
 - Teglsteinetak med lufterom mellom (tykkelsen på bærelaget er 20 mm): Bor hull med en diameter på 10 mm. Sett ekspansjonspluggene **11** (følger med) inn med en gang.
 - Trebjelker: Alt etter hvilken type skruer til tre som brukes (følger ikke med).
 - Trehylle (tykkelsen på bærelaget er 15 mm): Bor hull med en diameter på 7 mm.
 - Passasje for nettkabelen: Bor hull med en diameter på 10 mm.
- **(Advarsel:** Hvis kjøkkenviften er utstyrt med lampe, er det en direkte elektrisk ledning til forsyning av kjøkkenviften, og en andre ledning med bryter til forsyning av lampen).
- Luftutløp (sugeversjon): Alt etter diameteren til tilkobling til det eksterne utløpsrøret.
- Skru inn to skruer på kryss og la dem stikke 4-5 mm ut fra taket:
 - Betongtak: Ekspansjonsplugger til betong (følger ikke med).
 - Teglsteinetak med lufterom mellom (tykkelsen på bærelaget er 20 mm): Skruer **12h** (følger med).
 - Trebjelker: Skruer til tre (følger ikke med).
 - Trehylle: Skruer med skiver og mutrer (følger ikke med).

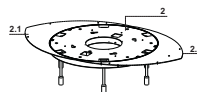
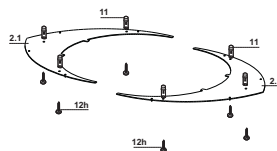
FESTING AV PLATEN

- Løft festeplaten. Pass på at stopphaken er plassert foran.
- Plasser festeåpningene på de to skruene som er i taket og drei til midten av justeringsåpningen.
- Stram de to skruene og skru inn de to andre skruene (følger med). Før du strammer skruene helt er det mulig å utføre justeringer ved å dreie stykket. Pass på at skruene ikke glir ut av justeringsåpningen.
- Stykket må festes på en sikker måte i forhold til kjøkkenviftens vekt og eventuelle belastninger som følge av at du kan komme tilfeldig borti kjøkkenviftens sider. Når du er ferdig med å feste platen må du kontrollere at den er stabil.
- I alle tilfeller hvor taket ikke er tilstrekkelig kraftig ved opphengingsstedet, må du sørge for å forsterke taket med egnede plater og motplater festet til kraftige konstruksjonsdeler.



FESTING AV PLATENS FORLENGELSESTYKKE (MODELL NEST)

- Ta de to forlengelsesstykkene **2.1**, og heft dem i åpningene i platen **2** som allerede er montert.
- Merk av midten til hullene til platene.
- Fjern forlengelsesstykkene.
- Bor hull med en diameter på 10 mm. Sett ekspansjonspluggene **11** (følger med) inn med en gang.
- Hekt forlengelsesstykkene igjen, og fest dem med skruene **12h** som følger med.

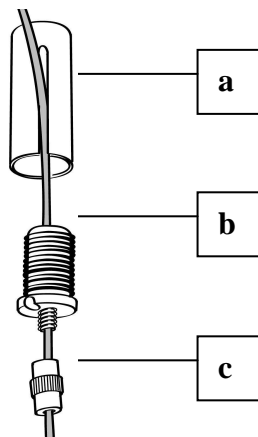
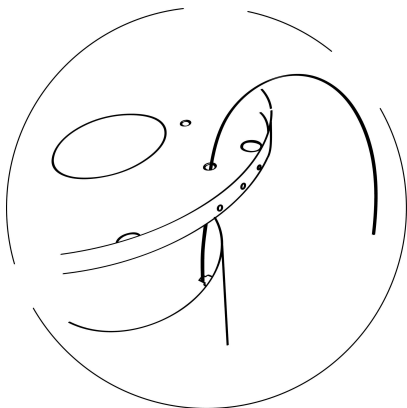


KOBLING AV KABLER MELLOM KJØKKENVIFTEN OG PLATEN

NB.: Før du går videre med installasjonen, må du bruke en støtte eller få hjelp av noen til å plassere kjøkkenviften minst 650 mm over platetoppen.

⚠ Dette er viktig fordi kjøkkenviftens kabler skal kobles til platen som er montert i taket helt uten at kjøkkenviftens vekt hviler på strukturen.

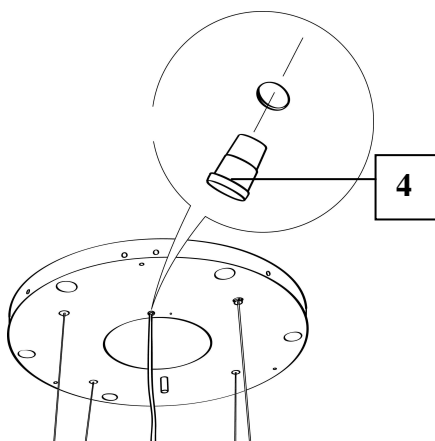
- Festesystemet til de fire kablene består av tre deler:
 - Gjenget hake (a) montert i den takmonterte platen.
 - Kabelpresserskrue (b) (følger med).
 - Sikkerhetsknott (c) (følger med).



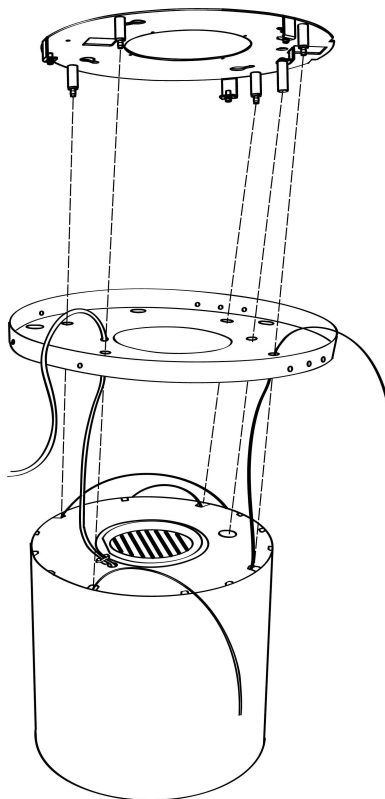
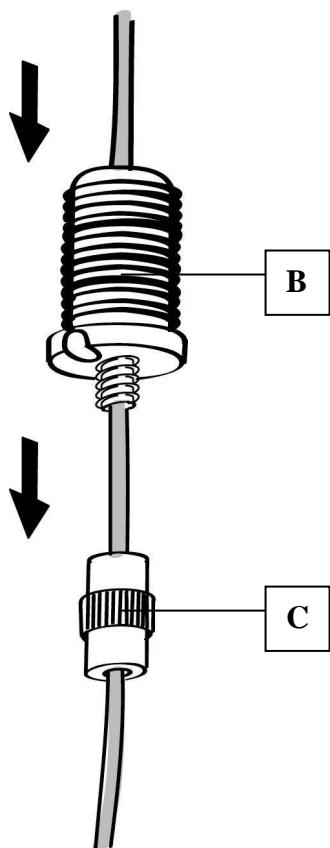
- Trekk de fire kablene (heftet til kjøkkenviftens hoveddel) i hullene i platens deksel (som har blitt demontert).

- Før kabelgjennomføringen 4 inn i hullet i platens deksel, og trekk kjøkkenviftens nettkabel gjennom.

Forsiktig: Ikke bryte det fjerne klemmen som fester strømkabelen til panseret.

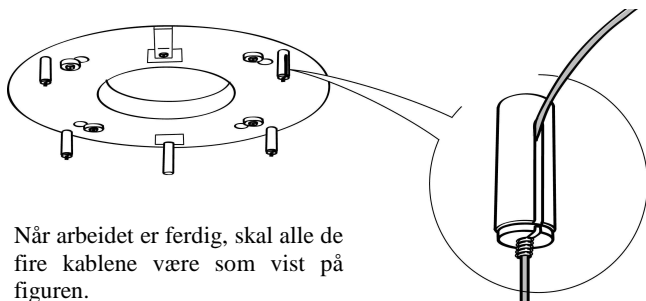


- Pass på at platen som er festet til taket, vender riktig (platens stopphake skal være på linje med hullet på platens deksel og kjøkkenviftens hoveddel).

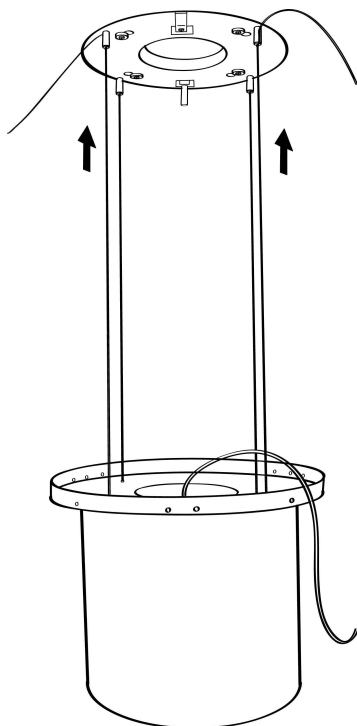


- Sett sikkerhetsknottene (c) inn i kablene. Pass på at gjenget er vendt oppover.
- Sett kabelpresserskruene (b) inn i kablene.

- Trekk kablene gjennom åpningene i de gjengete hakene (a), og stram til kabelpresserskruene (b) til hakene.



- Når arbeidet er ferdig, skal alle de fire kablene være som vist på figuren.

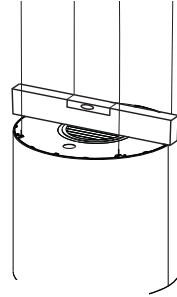


- Alle de fire kablene er nå koblet til platen.

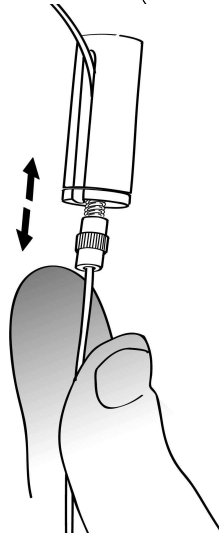
Stram kablene ved å skyve dem oppover. Kablene skal gli inni kabelpresserskruen og ut av åpningen i den gjengete haken. Kabelpresserskruen har et system som gjør det mulig for kabelen å gli inni skruen i én retning. Bevegelsen i motsatt retning er derimot hindret. Pass på at kablene er like lange, slik at den endelige nivelleringen er enklere. Det fremre venstre tauet må ikke være slakkere enn de andre.

NIVELLERING AV KJØKKENVIFTEN

- Kjøkkenviftens bevegelige del må nivelleres for at bevegelsessystemet skal fungere riktig.
- Niveller kjøkkenviften med sikkerhetskakene.



- Legg et vater på kjøkkenviften.



- Trykk sikkerhetsknottene oppover for å frigjøre kabelens bevegelse. Sett kabelen inn i kabelpresserskruen eller ta den ut for å gjøre de justeringene som kreves for en riktig nivellering av kjøkkenviftens bevegelige del.
- Stram sikkerhetsknottene når kjøkkenviften er nivellert.

Advarsel:

- Pass på at alle de fire støttekablene er strammet.
- Pass på at ingen av de fire støttekablene har blitt ødelagt under installasjonen.
- Husk at det må være en min. sikkerhetsavstand på 650 mm mellom kjøkkenviften og platetoppen.
- Den bevegelige delen (kjøkkenviftens hoveddel) må ha en maks. bevegelsesmulighet på 900 mm (filtreringsversjon) og 750 mm (når sugesettet er installert).

Tilkoblinger

LUFTUTLØP FOR SUGEVERSJON

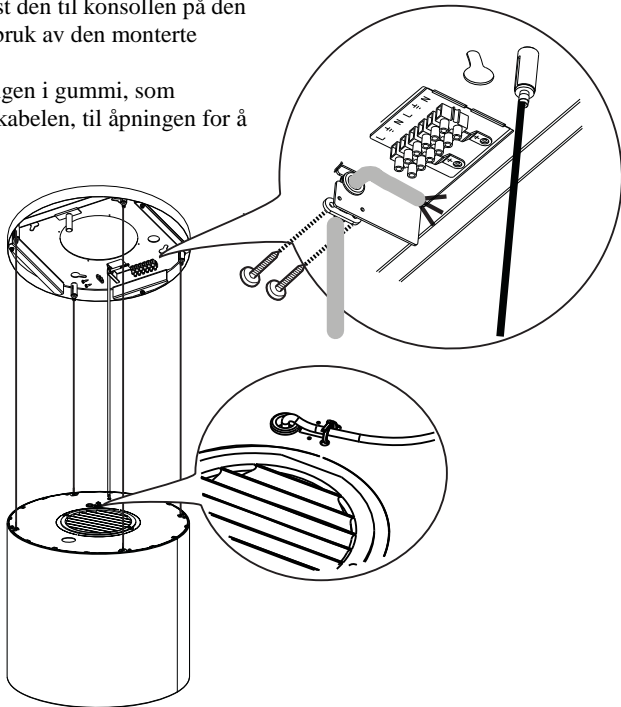
Se instruksjonene som er vedlagt kjøkkenviftens spesifikke sugesett når kjøkkenviften installeres i sugeversjon.

LUFTUTLØP FOR FILTRERINGSVERSJON

- Åpne belysningsenheten ved å trekke den ut.
- Ta ut fettfilteret.
- Kontroller at de aktive kullfiltrene er montert.

FESTING AV NETTKABELEN

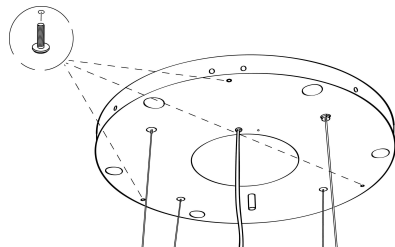
- Stram nettkabelen og fest den til konsollen på den takmonterte platen ved bruk av den monterte fliken og to skruer.
- Hekt kabelgjennomføringen i gummi, som allerede er festet på nettkabelen, til åpningen for å unngå ødeleggelser.
- Koble kjøkkenviften til strømmettet med en topolet bryter med en kontaktåpning på minst 3 mm.
- Fjern fettfiltrene (se avsnittet Vedlikehold), og kontroller at koplingsstykket til nettkabelen er satt riktig inn i stikkkontakten til sugesystemet.
- Det er nå mulig å kutte klemmen som fester nettkabelen til kjøkkenviftens hoveddel.



- Det er nå mulig å utføre den elektriske tilkoblingen av kjøkkenviften og lampen (hvis finnes) med de tilhørende elektriske ledningene.

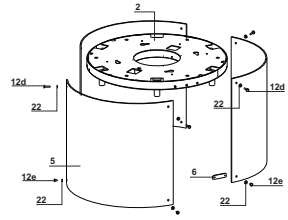
MONTERING AV PLATENS DEKSEL

- Lukk igjen platen med dekslet. Bruk nøkkelen som følger med, og stram til de tre skruene.



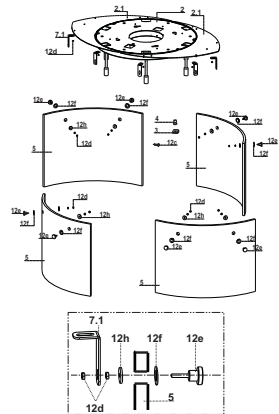
MONTERING AV GLASSET (MODELLENE CHIC-VANILLA)

- Ta lyspærene og sett dem inn i lampeholderne.
- Lyspærene skal ikke strammes, men bare settes helt inn.
- Fest glassene **5** til platen med skruene **12d** og skivene **22** i den øverste delen.
- Fest glassene til hverandre med festeplatene til glassene **6**, skruene **12e** og skivene **22** i den nederste delen.



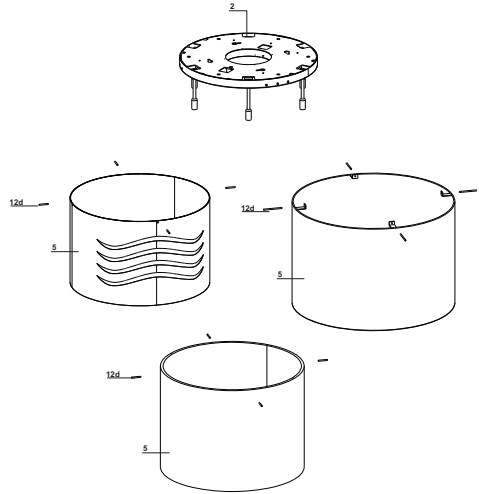
MONTERING AV GLASSET (MODELL NEST)

- Ta lyspærene og sett dem inn i lampeholderne.
- Lyspærene skal ikke strammes, men bare settes helt inn.
- Fest vinkelstykkene **7.1** til platen med mutrene **12d**.
- Sett tetningslistene **12f** inn i hullene i glassene.
- Sett tetningslisten **12f** inn i knotten **12e**, før deretter inn glasset **5** og den andre tetningslisten **12h**, og stram med en mutter **12d**.
- Sett enden av knotten **12e** i åpningen i vinkelstykkene **7.1**, og stram med den andre mutteren **12d**.
- Løsne mutrene **12d** som fester konsollen for små justeringer av glasset.



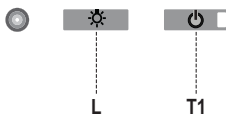
MONTERING AV GLASSET (MODELLENE VERTIGO-KALEIDOS-LUXIA)

- Ta lyspærene og sett dem inn i lampeholderne.
- Lyspærene skal ikke strammes, men bare settes helt inn.
- Fest glasset (eller panelet i annet materiale) **5** til platen med festeknottene **12d**.



BRUK

Kontrollpanel



Knapp	Funksjon	Display
L	Belysningen slås på eller av.	-
T1	Kjøkkenvifte i lav posisjon Trykk i 2 sekunder for å løfte opp kjøkkenviften. Trykk raskt for å slå motoren på/av.	På/av
	Kjøkkenvifte i høy posisjon Første trykk på knappen: Kjøkkenviften senkes. Andre trykk på knappen: Kjøkkenviften stopper. Etter endt bevegelse slår motoren seg på ved den andre hastigheten.	Av/av

Advarsel: Kjøkkenviftens kontroller styrer kun kjøkkenviftens funksjoner. Lampen har en forsyning og en bryter som er helt uavhengige av kjøkkenviften.

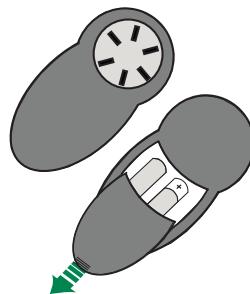
Elektronikken gjenkjenner to typer feil og varsler om feilen.

Led T1	
Sen blinking	Terskelen for strømforbruk er oversteget: Ved en overbelastning varsles feilen ved at Led T1 på tastaturet blinker hvert 2. sekund. Kontroller at det ikke finnes hindringer under kjøkkenviftens bevegelse. Denne varslingen vedvarer helt til kjøkkenviften åpnes/lukkes igjen.
	Sikkerhetsmikrobryteren er utløst under åpningen: Ved utløsning av sikkerhetsmikrobryteren varsles feilen ved at Led T1 blinker raskt (hvert 250. ms), noe som betyr at kjøkkenviften har oversteget endeposisjonen..... Kontakt kundeservice! Mens denne feilen vedvarer er det allikevel mulig å bruke kjøkkenviftens funksjoner (belysning og motor). Hvis motoren er slått på, vil Led T1 fortsette å blinke for å varsle om at feilen fremdeles finnes.
Rask blinking	

FJERNKONTROLL




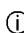


Dette apparatet kan styres med en fjernkontroll med alkaliske sink-kull batterier på 1,5 V av standardtypen LR03-AAA (følger ikke med).

- Ikke plasser fjernkontrollen i nærheten av varmekilder.
- Ikke kast batteriene i naturen, men kasser dem i de dertil bestemte beholderne.



Kontrollpanel



Knapp	Funksjon	Display
	Slår motoren på/av.	-
	Lukket kjøkkenvifte: <ul style="list-style-type: none"> - Kjøkkenviften begynner å senke seg når det trykkes raskt på knappen. - Kjøkkenviften stanser neste gang du trykker på knappen. - Etter endt bevegelse slår motoren seg på ved den andre hastigheten. 	-
	Åpen kjøkkenvifte: <ul style="list-style-type: none"> - Kjøkkenviften hever seg hvis du trykker på knappen i 2 sekunder. Den stanser i endeposisjonen. - Når det trykkes (raskt) på knappen stanser kjøkkenviften (før endeposisjonen). - Når det trykkes raskt på knappen igjen, står motoren seg på/av. - Hvis du trykker på knappen i 2 sekunder, starter hevingen. - Hvis motoren er slått på, slår seg motoren først av, og deretter starter bevegelsen. 	-
	Øker motorens hastighet	-
	Reduserer motorens hastighet	-
	INTENSIV <ul style="list-style-type: none"> - Kan kun aktiveres når kjøkkenviften er senket, og når Forsinkelse eller 24H ikke er aktivert. - Aktiverer den intensive hastigheten fra hvilken som helst hastighet. - Funksjonen deaktiveres ved å trykke på knappen igjen eller slå av motoren. - Den intensive hastigheten er aktivert i 10 minutter. Når de 10 minuttene er utløpt, går systemet automatisk tilbake til den tidligere innstilte hastigheten. 	LED-lampen på motorknappen (kontrollpanelet) blinker 1 gang i sekundet.
	Når det trykkes raskt på knappen Forsinkelse: Kan bare aktiveres når Intensiv eller 24H ikke er aktiv. Aktiverer og deaktiverer total slukking av kjøkkenviften (motor + belysning) etter 30 minutter. Du deaktiverer Forsinkelse ved å trykke på den samme knappen igjen eller slå av motoren.	LED-lampen på motorknappen (kontrollpanelet) blinker hvert halve sekund.
	Når knappen 24H holdes inne i 2 sekunder: Kan bare aktiveres når Intensiv eller Forsinkelse ikke er aktiv. Aktiverer eller deaktiverer funksjonen 24H i 10 minutter hver time i 24 timer. Deaktiveres når tidsintervallet er passert.	LED-lampen på motorknappen (kontrollpanelet) blinker hvert 2. sekund.
	Tenner og slukker belysningen.	-

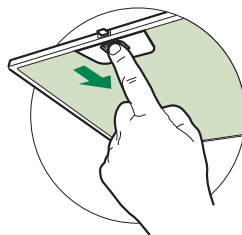
VEDLIKEHOLD

Metallisk fettfilter

Filteret kan vaskes også i oppvaskmaskinen. Det må vaskes ca. hver andre måned, eller oftere ved svært intens bruk.

RENGJØRING AV METALLISK FETTFILTER

- Åpne belysningsenheten ved å trekke den ut.
- Fjern filteret ved å skyve det mot baksiden av enheten og samtidig trekke det nedover.
- Vask filteret. Pass på å ikke bøye det, og tørk det før det gjenmonteres.
- Gjenmonter filteret. Pass på at håndtaket er rettet mot den synlige utsiden.
- Lukk belysningsenheten igjen.

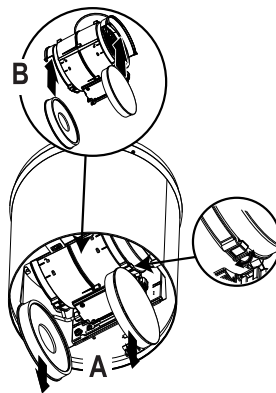


Aktive kullfilter (filtreringsversjon)

Dette filteret kan ikke vaskes eller regenereres. Det skal byttes ut ca. hver fjerde måned eller oftere avhengig av bruksforholdene.

BYTTING AV FILTER

- Åpne belysningsenheten.
- Ta ut fettfilteret.
- Fjern de mettede aktive kullfiltrene som vist (A).
- Monter de nye filtrene som vist (B).
- Sett tilbake fettfilteret og belysningsenheten.



Belysning

- Kontakt kundeservice for utbytting. ("Kontakt kundeservice for kjøp").

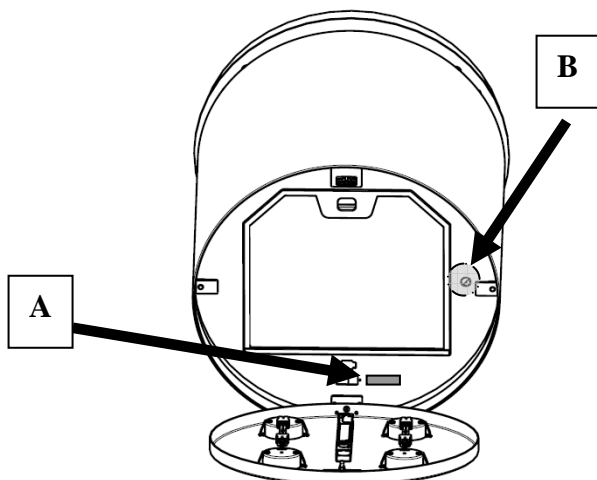
Belysningsenhet i form av lampe

Chic	G9 -- Lavenergi 9 W
Vanilla	G9 -- Lavenergi 9 W
Luxia	G9 -- Høyenergi 40 W
Kaleidos	G9 -- Lavenergi 9 W
Nest	G9 -- Høyenergi 40 W
Vertigo	G9 -- Lavenergi 9 W

Advarsel: Lyspærene følger ikke med

Tilleggsinformasjon til installatøren

- Åpne belysningsenheten ved å trekke den ut.
- Fest etiketten som viser type lampe, på kjøkkenviftens, som vist på figuren (ref. **A**).



Tiltak ved feil i bevegelsessystemet

1. Kontroller at sikringen er plassert riktig, og at den ikke er brent. Hvis den er ødelagt, åpne belysningsenheten, løsne sikringsholderen og bytt sikringen ut med en av samme type (ref. **B**).
2. Kontroller at kjøkkenviftens hoveddel er i vater (det anbefales å kontrollere med et vater).
3. Kontroller at de fire tauene er strammet like mye. **Det fremre venstre tauet må ikke være slakkere enn de andre.**

Kontakt kundeservice hvis ovenstående tiltak ikke har løst problemet.

CE