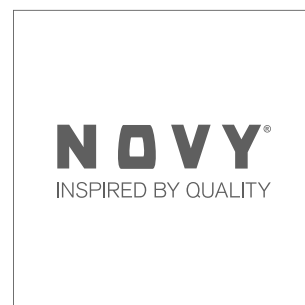
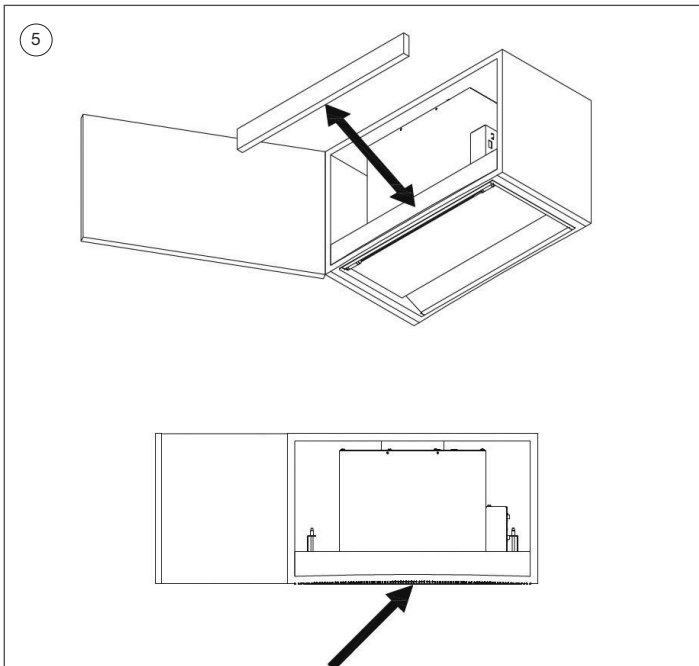
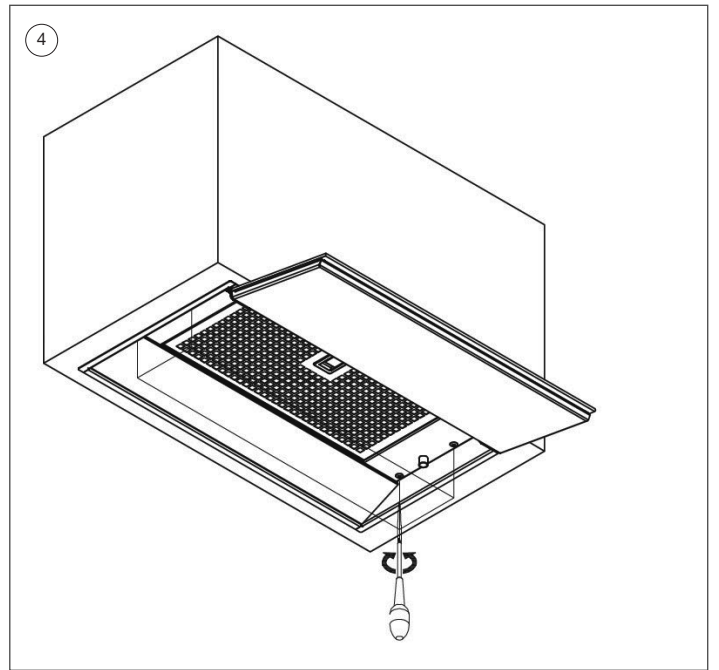
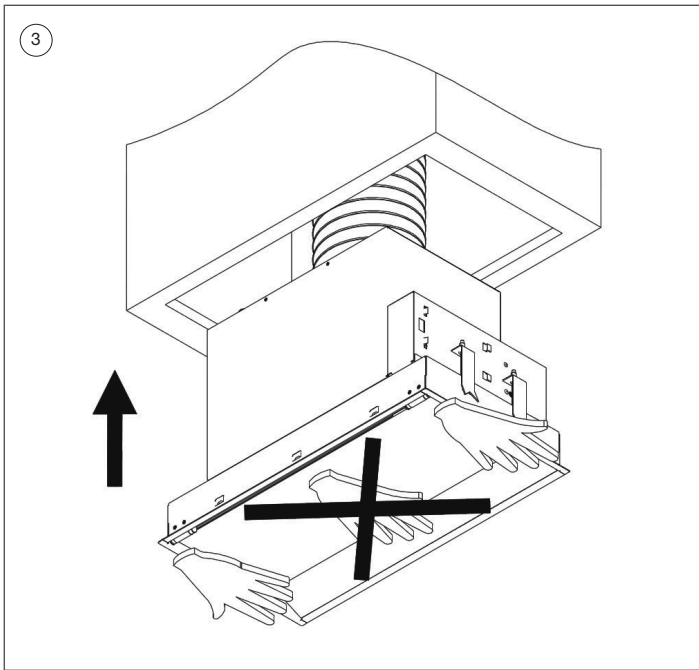
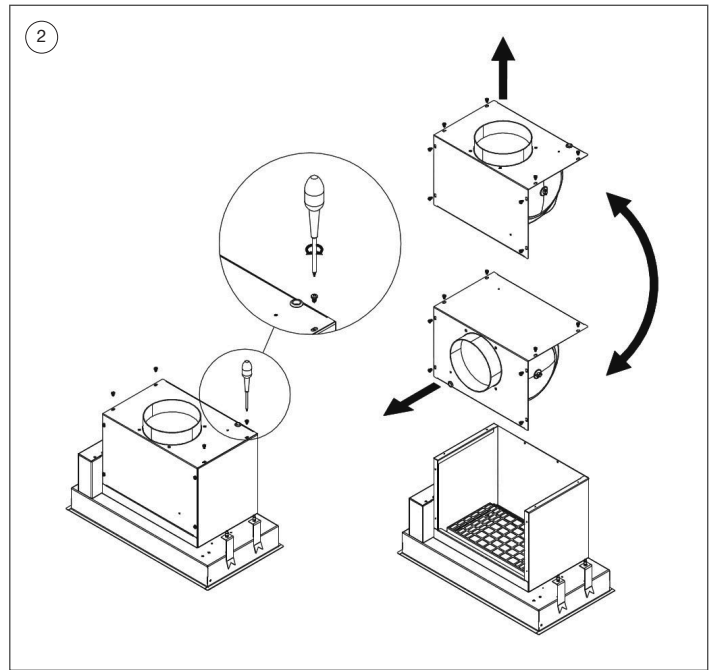
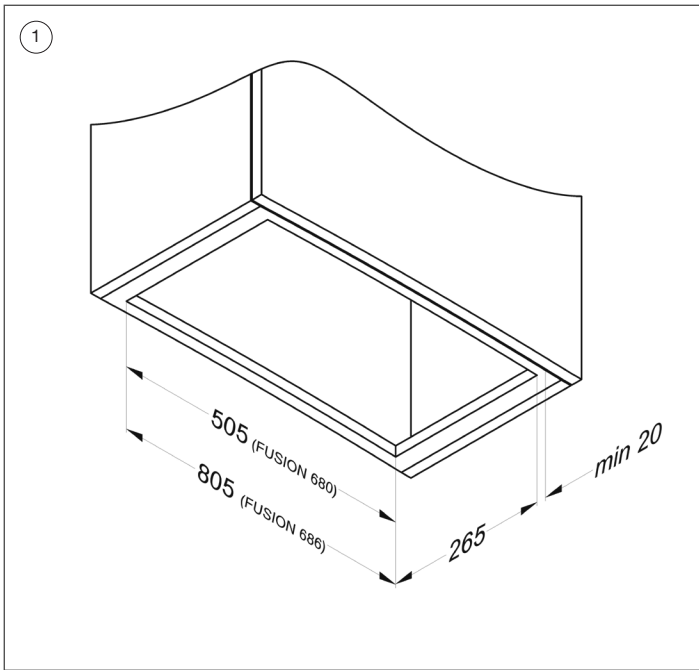


**SV    Bruks- och monteringsanvisning**

**Fusion**

680 - 5912 VELA B=60





## ALLMÄN INFORMATION

### Allmänt

Det är de monteringsanvisningarna för Novy enheten som visas på framsidan. Manualen levereras separat med den här enheten. Läs instruktionerna noggrant före installation och användande av enheten. För att underlätta monteringen så rekommenderas det att minst två fackmän utför monteringen.

Ta försiktigt bort kökfläkten från förpackningen. Kontrollera att alla fästelement enligt ritningarna på sidan 2 är inkluderade.

Köksfläkten är avsedd för användning över en spishäll och / eller Domino-häll och är avsedd för hushållsbruk.

### Säkerhet

Vänligen läs noggrant den följande säkerhets och monteringsinformationen:

- Installation och koppling till ström måste utföras av behörig fackman.
- Tillverkaren åtar sig inget ansvar för skador orsakade av felaktig inbäddning eller anslutning.
- Avlägsna varsamt enheten från paketeringen och kontrollera så att den är oskadad före montering.
- Montera inte enheten om den är skadad.
- Kontrollera så att alla installationskomponenter som finns på ritningarna i sektion 2.2 är inkluderade.
- Enheten är endast avsedd för bruk i hemmet (matlagning), den är ej avsedd för annat bruk i hemmet, eller för kommersiellt eller industriellt bruk.
- Säkerhet kan endast garanteras om enheten är kopplad till jordning i enlighet med relevanta förordningar.
- Använd inte en förlängningssladd för att koppla till elnätet.
- Defekta eller skadade delar får bara bytas ut med originaldelar från Novy
- Felaktig strömkabel får endast bytas ut mot original strömkabeln från Novy

### Viktigt innan montering

Sidan 2 i den här installationshandboken innehåller monteringsritningar. Observera följande innan du börjar monteringen

- För enklare montering av takenheten rekommenderas att minst 2 personer är inblandade
- Kontrollera att taket har tillräcklig bärcapacitet för att motstå enhetens vikt
- Placera vägguttaget så att det ligger bakom takenheten

### Frånluft eller recirkulation

Före installation, besluta er för om frånluftskanalen skall kopplas till utsidan eller om köksfläkten ska användas med recirkulationsfunktionen. Om ett kanalmatning ska läggas till utsidan, läs noggrant avsnittet i denna installationsguide för att installera kanalen. Om det ska användas recirkulation måste resirkulasjonskit beställs separat.

## INSTALLASJON

 Följ monteringsritningarna på sidan 2



**VÆR OPPMERKSOM PÅ HVA SOM ER FORAN OG BAK PÅ KJØKKENVIFTEN.**

Den justerbare glasfliken öppnas framåt. Belysningen är monterad bakom.  
Kontrollera monteringsritningarna noggrant

①

Förberedelser före montering

Modell 680 är designad för montering i skåp med 60 cm bredd och modell 686 är designad för 90 cm bredd, och modell 680 är designad för 90 cm bredd

Monteringshöjden vid användning av en induktions-, elektrisk eller keramisk spishäll är minst 500 mm och högst 750 mm.

Monteringshöjden vid användning av en gasshäll är minst 650 mm, högst 750 mm

Utskärning:

- Typ 680: 505 mm x 265 mm
- Typ 686: 805 mm x 265 mm
- Placera kökfläkten så långt fram som möjligt, minst 16 mm
- Köksfläkten är konstruerad för installation i köksskåp. (plattjocklek på minst 16 mm, max 35 mm)
- Se till att det finns ett uttag nära köksfläkten. Uttaget måste alltid vara tillgängligt så att kökfläkten kan kopplas bort från strömförsörjningen.
- Skåpdörren får inte vara lägre än köksfläktens botten.

- ② Ändra utdragningsriktningen på motorn (topp/bak)
  - Byta position på motorhuvu innan fläkten installeras
  - Lossa de 8 skruvarna på motorkåpan
  - Vrid motorhuvu ett kvarts varv
  - Sätt tillbaka motorkåpan
- ③ Installation av kökfläkten i skåp
  - Installera köksfläkten så att kontrollpanelen är till höger om användaren
  - Tryck sedan kökfläkten uppåt i infälningen i kanterna tills du hör ett klick
- ④ Installation av köksfläkten
  - Anslut frånluftkanalen till motoruttaget med en slangklämma eller aluminiumtejp
  - Anslut nätsladden till vägguttaget
  - Öppna locket och dra åt de fyra skruvarna för hand. Se till att inte dra åt för hårt. Stäng locket
- ⑤ Anpassningar
  - Fronten på skåpet kan förstärkas efter behov. Se till att köksfläkten är inställd på den nedre delen av skåpet.

### Installation av frånluftkanalen

Motorns utlopp har en diameter på 150 mm. Det rekommenderas att använda en frånluftskanal med samma dimensioner.

#### Runda kanaler:

- Använd släta, icke-brandfarliga rör med en innerdiameter som motsvarar ytterdiametern hos tilluftsfläktens anslutningsmunstycke. Flexibla rör expanderas maximalt och skärs till rätt storlek.
- Redusera inte diametern på kanalen. Detta kommer att reducera kapaciteten och öka ljudnivån.
- Vid anslutning till en kort frånluftskanal kan det vara nödvändigt att installera en backventil för att förhindra att vinden blåser in.
- Använd slangklämmor eller aluminiumtejp för att göra alla anslutningar lufttäta
- Vid kanalöverföring via ytterväggen måste det yttre väggalleret monteras.

#### Platt kanal:

- Använd platta kanaler med rundade hörn och luftavledare i böjarna. Dessa kanaler kan beställas från Novy.

#### Allmänt:

- Gör kanalen så kort som möjligt och med de minsta möjliga antal böjningar på utsidan.
- Använd inte vinkelböjningar. Använd avrundade böjningar för korrekt luftledning.
- Om kanalen som går genom ytterväggen passerar en ihålig vägg, se till att frånluftskanalen passerar genom båda skikten och skär ner lite på utsidan.
- Om kanalen går genom taket, använd en dubbelväggig takkanal med tillräcklig bredd.
- Koppla aldrig kanalen till en rökkanal.
- Se till att sörja för god lufttillförsel. Friskluft kan tillföras genom att öppna ett fönster eller genom att ställa en ytterdörr på glänt, eller genom att installera ett ventilgaller.

## TILLBEHÖR

Recirkulation.

Om recirkulation ska användas kan kolfilter köpas från Novy. Manualen som medföljer recirkulationspaketet innehåller instruktioner för montering och användning.

#### Olika tillbehör

- |  |        |
|--|--------|
| • Slangklämma Ø60-215 mm                     | 906291 |
| • Aluminiumtejp (rulle 50 m)                 | 906292 |
| • Utvändigt väggaller i aluminium för Ø150mm | 906178 |
| • Backventil Ø150 mm                         | 906269 |
| • Rengöringsmedel i rostfritt stål           | 906060 |

Produktfunktioner med förbehåll för ändringar eller feltryck, juli 2019







## SERVICE OCH REKLAMATIONER

För konsumentköp ger Røros Metall 2 års garanti, och ytterligare 3 års tidsgräns för klagomål för alla produkter. Efter 2 år är köparen skyldig att upptäcka ursprungliga defekter på produkten. Dvs att felet var närvarande vid tidpunkten för leveransen.

Ingen garanti ges för fel eller skador som direkt eller indirekt orsakas av felaktig hantering, montering/elektrisk anslutning, användning, underhåll eller andra externa faktorer som skadat produkten. Normal slitage måste förväntas. Ex. ljuskällor och filter.

Røros Metall erbjuder service via auktoriserade serviceföretag över hela landet. Alla serviceuppdrag och klagomål måste lämnas in i en separat serviceformulär på <http://www.rorosmetall.no/kundesenter/serviceskjema>

Dokumentation av datum för inköp och serienummer på produkten måste tillhandahållas. Servicekostnader för uppdrag som inte har hänvisats från Røros Metall avvisas och kostnader i samband med serviceuppdrag / inspektioner där klagomål inte godkänns faktureras till konsumenten.

Vi reserverar oss för tryckfel, prisändringar och ändringar av produktdetaljer eller tekniska specifikationer.

Novy nv förbehåller sig rätten att ändra specifikationen och priserna på sina produkter utan ytterligare meddelande

NOVY nv  
Noordlaan 6  
B - 8520 KUUURNE  
Tlf. 056 36 51 00 - Faks 056 35 32 51  
E-post: [novy@novy.be](mailto:novy@novy.be)  
<http://www.novy.be>

**R** RØROS  
METALL

RM Roros metall AS  
Stamphusveien 11, NO-7374 Roros  
Tlf. +47 72 40 94 00 / [post@rorosmetall.no](mailto:post@rorosmetall.no)  
[www.rorosmetall.no](http://www.rorosmetall.no)