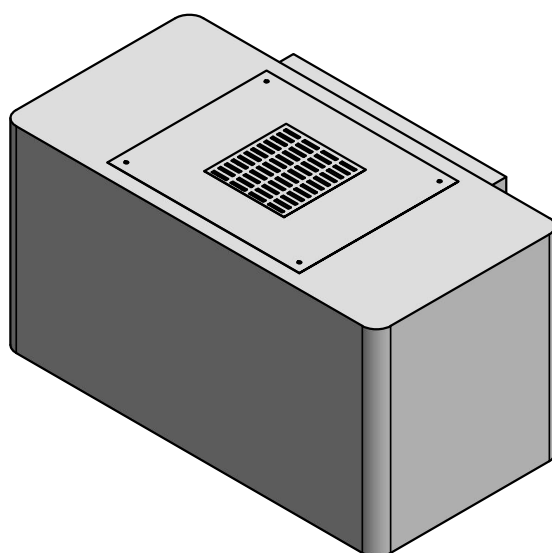
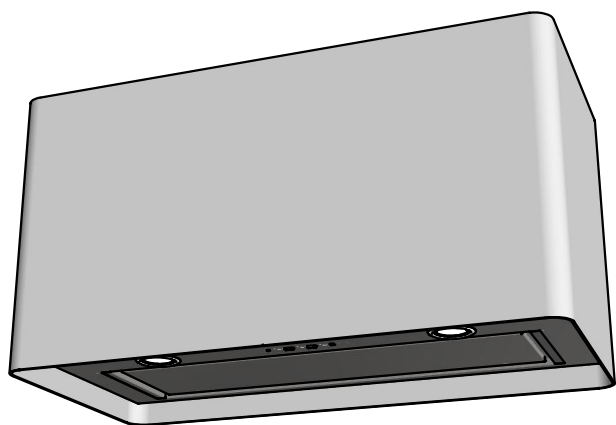


Monteringsanvisning og brukerveiledning

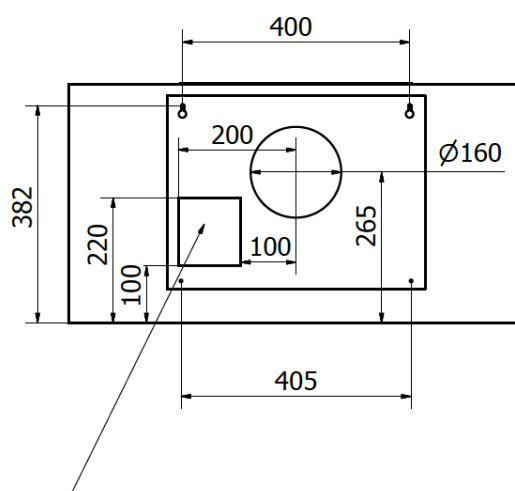
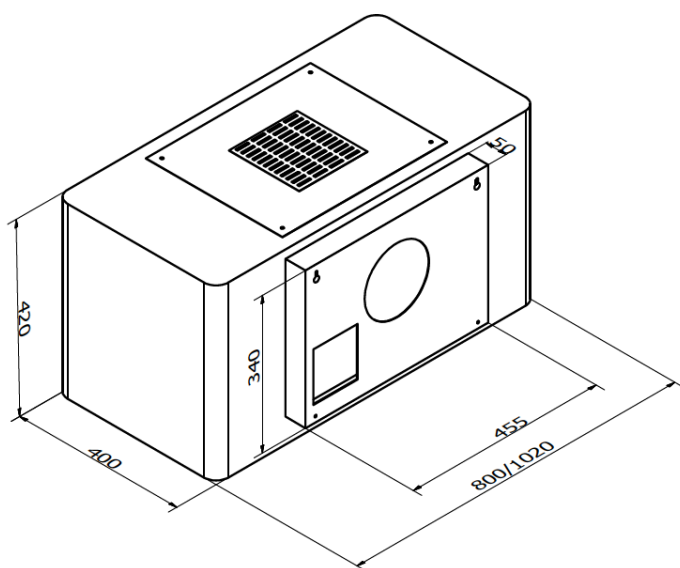
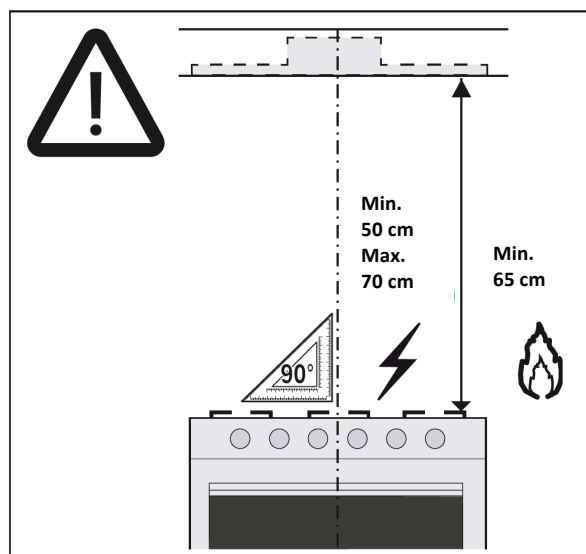
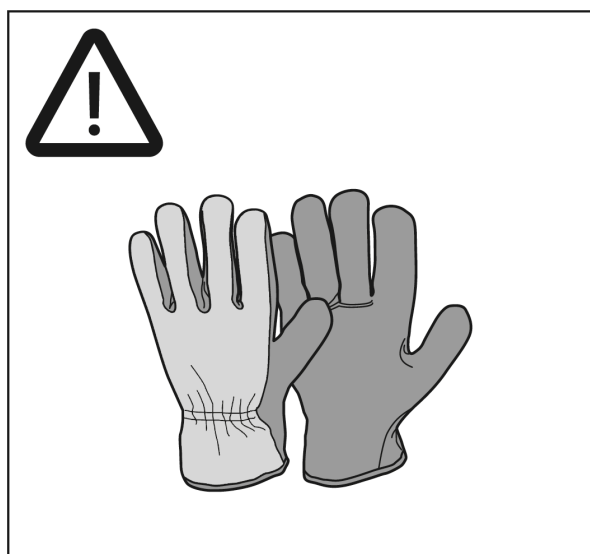
OBS! Før installasjon av produktet, les nøye anbefalingene i anvisningen.

Trend

Vegghengt



Før installasjon, sjekk produktet for eventuelle transportskader. For alle spørsmål vedrørende installasjon og transportskader, ta kontakt med RørosHetta på tlf; +47 72 40 94 00 eller post@roroshetta.no



Plassering for elektrisk stikkontakt (sett bakfra).

Fig. 1.

Fig. 2.

Installasjonshøyde

Avstanden over gassovner må være minimum 65 cm. Den anbefalte installasjonshøyden er 60-70 cm. Jo lavere hetten er over koketoppen, desto mer effektiv er den til å fange opp luftpartikler, fett og lukt.

Monteringsanvisning

Steg 1:

Bestem hvor hetten skal monteres.

Steg 2:

Fest skruene 382 mm over bunnen av hetten, i henhold til illustrasjonen (figur 2)

Steg 3:

Klargjør ventilasjonskanalen for sammenkobling til ventilatoren. For normalventilasjon må utkastet på motoren vendes bakover. Se den separate installasjonsmanualen for ventilatorinnsatsen. Dersom hetten skal benyttes med kullfilter så skal utkastet på motoren vende oppover.

Steg 4:

Fest hetten på de monterte skruene (fra steg 2).

Steg 5:

Installer ventilatorinnsatsen i hetten. Vær forsiktig så det ikke blir riper i bunnplaten. Se egen bruker- og installasjonsmanual for ventilatorinnsatsen.

Kullfilteret (ekstrautstyr) leveres ikke med hetten, og hvis nødvendig må dette bestilles separat (artikkelnummer RM 9250). Se manualen for ventilatorinnsatsen for installasjon av kullfilteret.

Steg 6:

Koble kanalen til ventilatorinnsatsen med en slangeklemme, ved å bruke tilgangsluken i toppen av hetten (se figur 1).



Scann QR-koden for installasjons video

1. GENERELL INFORMASJON

- Les nøye gjennom installasjonsveiledningen. Den inneholder informasjon om installasjonen, sikkerhet og vedlikehold, samt korrekt bruk av kjøkkenheten.
- Sjekk produktet for eventuelle visuelle skader. Fjern forsiktig emballasjen, slik at skader ikke oppstår. Benytt ikke skarpe gjenstander.
- Ta vare på installasjon og brukerveiledning.
- Gjenvinning av emballasje:
 - Din nye kjøkkenhette har miljøvennlig emballasje. Følg lokalt reglement for gjenvinning.
 - Vennligst sørg for at emballasjen gjenvinnes
 - Gamle apparater kan inneholde verdifulle materialer, som kan gjenvinnes. Dette apparatet er sertifisert i henhold til European Directive 2002/96/EC.

2. SIKKERHET

2.1 Før bruk

- Ikke gjør noen endringer på produktet.
- Produktet skal tilkobles jordet nett i henhold til norske lovkrav.
- Ikke benytt skjøteledning for tilkobling
- Hvis produsenten av gasskomfyren anbefaler en høyere monteringshøyde, må du ta hensyn til dette.
- For å unngå at det oppstår fare, skal fast installasjon av kabel eller annen type tilkobling utføres av fagperson.

2.2 Ved bruk

- Ved bruk av produktet, sørg for at nødvendig tilluft kan tilføres rommet. Frisk luft kan tilføres ved å åpne et vindu, eller en dør til tilstøtende rom. Dersom kjøkkenheten ikke får nok tilluft, kan effekten reduseres med opptil 50%.
- Frityrking er kun tillat under konstant tilsyn.
- Ved eventuelle branntilløp, må motoren skrus av omgående.
- Aldri slukk brennende olje/fett med vann. Dekk til kjele med et egnet brannteppe.
- Dette apparatet kan betjenes av barn fra 8 år og oppover og personer med nedsatt fysisk eller mental helse, dersom de får rett opplæring og forstår risikoen ved bruk av produktet.
- For best effekt anbefales det å starte motor 5-10 minutter før matlaging.
- Benytt etter-ventilasjon opptil 30 minutter etter matlaging for best mulig inn klima.
- Unngå luftforstyrrelser fra vindu etc. i nærhet av kjøkkenheten.
- **NB!** Enkelte deler av produktet kan bli varmt når det er i bruk.

- Faren for brannspredning øker hvis ikke avtrekkshetten rengjøres som angitt.

2.3 Forholdsregler

- Kontroller avstanden mellom kokesone og underkant av hette. Maks og minimumsavstand er definert i monteringsveiledningen.
- Bruk aldri produktet uten egnede fettfilter. Dette for å forhindre at matfett kommer i kontakt med motor og elektronikk.

2.4 Trykktap

For best effekt av produktet, benytt motorens originale utblåsningsdimensjon. Redusering av dimensjon på kanal vil føre til redusert effekt og økt støynivå. Unngå unødvendige og skarpe bend på ventilasjonskanalen. Benytt en ytterveggs ventil beregnet for kjøkkenventilasjon.

3. VEDLIKEHOLD

Lakkerte overflater rengjøres mest effektivt med varmt vann og mildt såpevann. Dette gjelder også produkter med børstet overflate. Produkter i børstet stål kan også rengjøres med stålrens og microfiberklut. PVD overflater rengjøres enkelt med en fuktig klut, tørk deretter av produktet.

Benytt aldri rengjøringsmidler som inneholder slipemidler på noen av produktene.

Fettfilteret bør rengjøres regelmessig hver måned. Alle fettfilter kan vaskes i oppvaskmaskin. Mange fettfilter er laget av aluminium, og kan bli misfarget grunnet oppvaskmaskinmiddelet. Dette påvirker ikke funksjonaliteten til produktet.

Absorbering

Absorbering er hettens evne til å sortere og fange opp røyk. Alle våre vifter fanger opp mellom 90-99% ved en perfekt installasjon. En kjøkkehette med god absorberingskapasitet krever ikke så stor luftmengde for å skape et godt inn klima. Flere av våre modeller har en volumdel nederst, som hjelper til med å fange opp røyk selv med små luftmengder.

LED lys

LED er forkorelsen for Light Emitting Diode. LED lamper krever veldig lite strøm og har utmerket motstand mot støt og risting. Pærene i LED lysene har en behagelig lysstyrke på ca 4000 K, og et energiforbruk på 3 W. Alle våre kjøkkenhetter leveres med LED lys.

4. TEKNISK ASSISTANSE

Ved eventuelle tekniske problemer, vennligst kontakt RørosHetta

- Telefon: +47 72 40 94 00
- E-post: service@roroshetta.no
- Eller se FAQ på roroshetta.no

Proudly designed and produced in Norway by:



Stamphusveien 11
NORWAY 7374
RØROS
+47 72 40 94 00
www.roroshetta.no